

CANDY

Automatická pračka se sušičkou

Alisé
CSW 105

Návod k použití

CZ

DĚKUJEME VÁM

Zakoupením tohoto domácího spotřebiče Candy jste prokázali, že neděláte kompromisy a chcete jen to nejlepší.

Candy má tu čest představit vám novou automatickou pračku, která je výsledkem mnohaletého vývoje, vycházejícího ze zkušeností na trhu získaných přímým kontaktem se zákazníky. Vybrali jste si kvalitu, trvanlivost a vysokou užitnou hodnotu, kterou tato pračka nabízí.

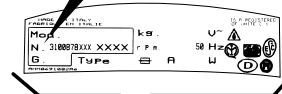
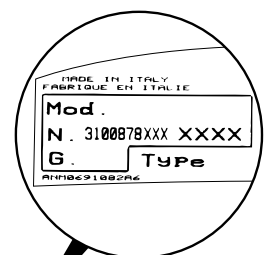
Candy je připravena nabídnout vám i další druhy domácích spotřebičů: automatické pračky, myčky nádobí, sušičky prádla, kombinované kuchyňské sporáky s myčkou, chladničky a mrazáky.

Požádejte proto vašeho prodejce, aby vám poskytl úplný seznam výrobků Candy.

Přečtěte si pozorně tento návod k použití, neboť obsahuje důležité pokyny pro bezpečnou instalaci, používání a údržbu a také užitečné rady k dosažení nejlepších výsledků při používání této pračky.

Ušchovejte tuto příručku pro případné další použití.

Jestliže budete kontaktovat autorizované servisy, uveďte vždy model, výrobní číslo (viz typový štítek).



OBSAH:

Úvod	2
Obecné údaje o dodávce.....	4
Záruka	5
Bezpečnostní pokyny	6
Technické údaje	8
Seřízení a instalace	9
Popis ovládacích prvků	12
Tabulka programů praní	22
Volba pracovního programu	24
Násypka pracích prostředků	27
Výrobek.....	28
Praní	30
Cyklus sušení.....	32
Automatický cyklus praní a sušení.....	36
Čištění a drobná údržba	38
Vyhledávání drobných závad	40

KAPITOLA 1

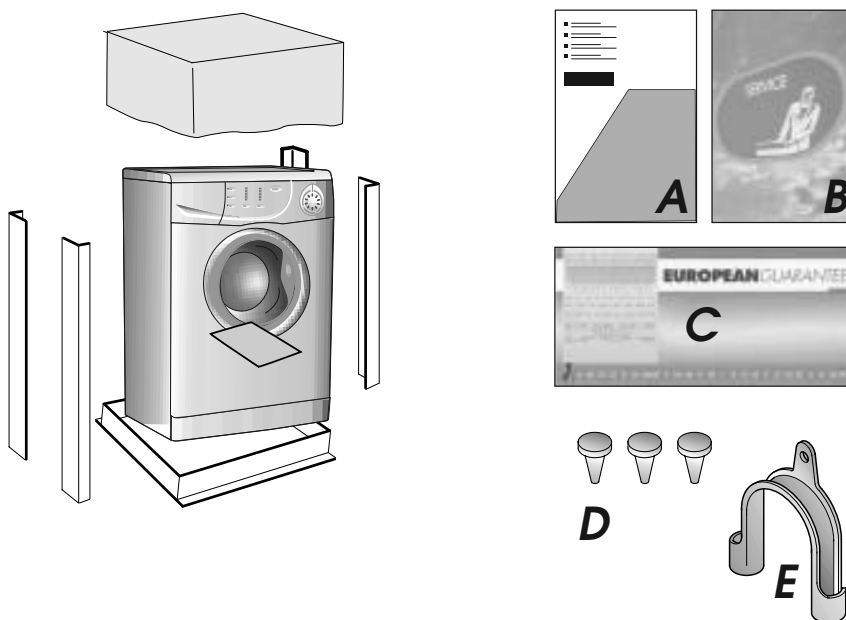
OBECNÉ ÚDAJE O DODÁVCE

Při dodávce spotřebiče zkontrolujte, zda bylo k pračce přiloženo následující vybavení:

- A) NÁVOD K POUŽITÍ
- B) ADRESY NA AUTOZIOVANÉ SERVISNÍ STŘEDISKA
- C) ZÁRUČNÍ LIST
- D) KRYCÍ ZÁTKY
- E) OBLOUKOVÁ SPOJKA VYPOUŠTĚCÍ HADICE

PEČLIVĚ USCHOVEJTE

Zkontrolujte, zda pračka nebyla při přepravě poškozena. Pokud došlo k poškození, obraťte se na nejbližší servisní středisko C



KAPITOLA 2

ZÁRUKA

Spotřebič je dodáván se záručním listem, který opravňuje k bezplatnému použití technického servisu.

KAPITOLA 3

BEZPEČNOSTNÍ POKYNY

DŮLEŽITÉ:
PŘI KAŽDÉM ČISTĚNÍ A BĚŽNÉ ÚDRŽBĚ
PRAČKY PŘEVEĎTE NÁSLEDUJÍCÍ
KROKY:

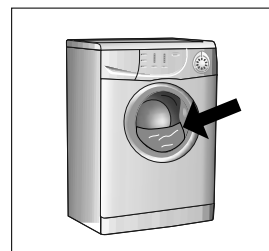
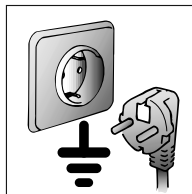
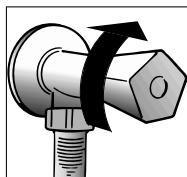
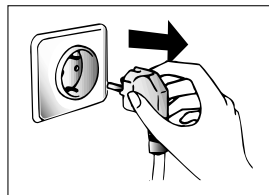
- Vytáhněte přívodní šňůru ze zásuvky.
- Uzavřete kohoutek přívodu vody.
- Všechny spotřebiče Candy mají provedeno uzemnění. Ujistěte se, že je obvod síťového napájení uzemněn. V případě, že uzemněný není, obraťte se na kvalifikovaného elektrikáře.

☒ Tento spotřebič vyhovuje směrnicím 89/336/EEC, 73/23/EEC ve znění následujících úprav.

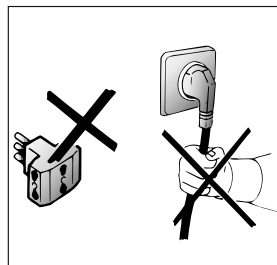
- Nedotýkejte se spotřebiče mokřýma rukama nebo nohama.
- Neobsluhujte pračku, když jste bosí.
- Buďte mimořádně opatrní, pokud používáte prodlužovací šňůru v koupelně nebo ve sprše. Pokud je to možné, prodlužování šňůru nepoužívejte.

**UPOZORNĚNÍ: V PRŮBĚHU PRACÍHO
CYKLU MŮŽE VODA DOSÁHNOUT
TEPLoty AŽ 90 °C.**

- Před otevřením dveří pračky se přesvědčte, že v bubnu není voda.



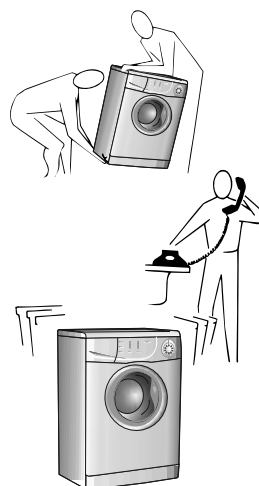
- Nepoužívejte adaptéry ani vícenásobné odbočovací zásuvky (rozdvójky).
- Nedovolte, aby spotřebič obsluhovaly děti nebo nekompetentní osoby bez náležitého dozoru.
- Nevynádejte zástrčku ze síťové zásuvky tahem za přírodní šňůru.
- Nevystavujte spotřebič působení atmosférických vlivů (déšť, slunce a pod.).
- Při přemísťování nikdy nezvedejte spotřebič za ovládací knoflíky nebo násypku pracích prostředků.
- Při převážení nepokládejte pračku dvířky směrem ke kostře přepravního vozíku.



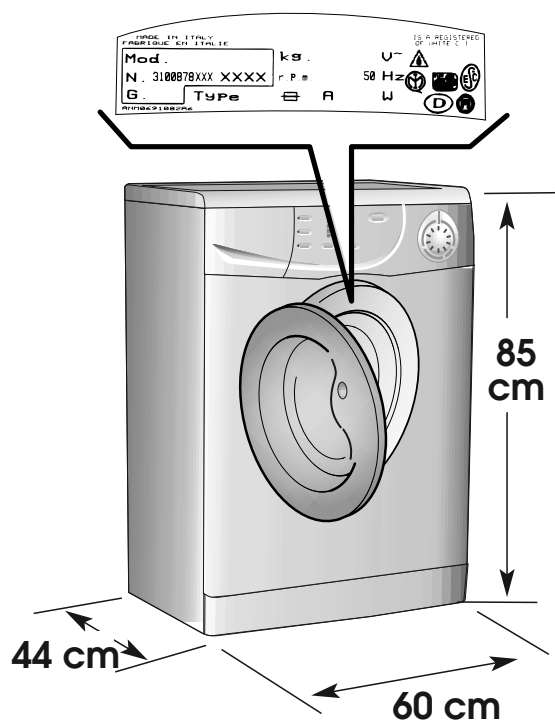
Důležité:

Pokud je nutné postavit pračku na koberec, dbejte na to, aby nebylo omezeno větrání zespod spotřebiče.

- Spotřebič zvedejte vždy ve dvou, jak ukazuje přiložený obrázek.
- V případě závady nebo špatné funkce pračku vypněte, uzavřete kohoutek přívodu vody a do spotřebiče žádným způsobem nezasahujte. O provedení případné opravy požádejte autorizované servisní středisko Candy a vyžadujte vždy použití originálních náhradních dílů. Při nedodržení těchto zásad nemusí být zaručena bezpečnost spotřebiče.
- Pokud dojde k poškození dodaného (přírodního) kabelu, je nutné ho ihned vyměnit. Speciální náhradní kabel je k dostání v autorizovaném servisním středisku.



KAPITOLA 4



TECHNICKÉ ÚDAJE		Praní	Sušení
MAXIMÁLNÍ NÁPLŇ SUCHÉHO PRÁDLA	kg	5	2,5
MNOŽSTVÍ VODY NA JEDNO NAPUŠTĚNÍ	l	6 ÷ 15	
MAXIMÁLNÍ PŘÍKON	W	2150	
SPOTŘEBA ELEKTRICKÉ ENERGIE (PROGRAM 90 °C)	kWh	1,8	
JIŠTĚNÍ - POJISTKA	A	10	
OTÁČKY PŘI ODSTŘEŽOVÁNÍ (OT./MIN)		1000	
TLAK VODY	MPa	min. 0,05 max. 0,8	
SÍŤOVÉ NAPĚTÍ	V	230	

KAPITOLA 5

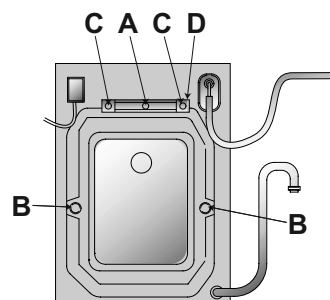
SEŘÍZENÍ A INSTALACE

Po vybalení pračky z obalu postupujte následujícím způsobem:

Pracujte na zadní straně pračky.

- 1) Odšroubujte středovou vzpěru **A**, 2 boční šrouby **B** a odstraňte přepravní vzpěru **D** spolu s příslušnou vymežovací podložkou.
- 2) Vyšroubujte dvě vzpěry **B** a odstraňte je. Obě podložky zapadnou dovnitř pračky.
- 3) Pračku nakloňte a odstraňte výše zmíněné vymežovací podložky.
- 4) Otvory uzavřete pomocí zátek.

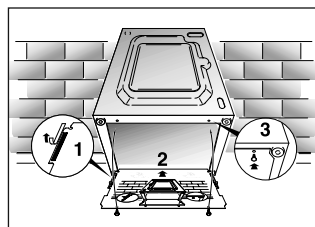
**UPOZORNĚNÍ: NENECHÁVEJTE
OBALY V DOSAHU DĚTÍ, PROTOŽE
MOHOU BÝT POTENCIÁLNÍM
ZDROJEM NEBEZPEČÍ.**



Na dno pračky připevněte podle obrázku protihlukový panel.

Připojte napouštěcí hadici k přívodnímu ventilu vodovodního potrubí.

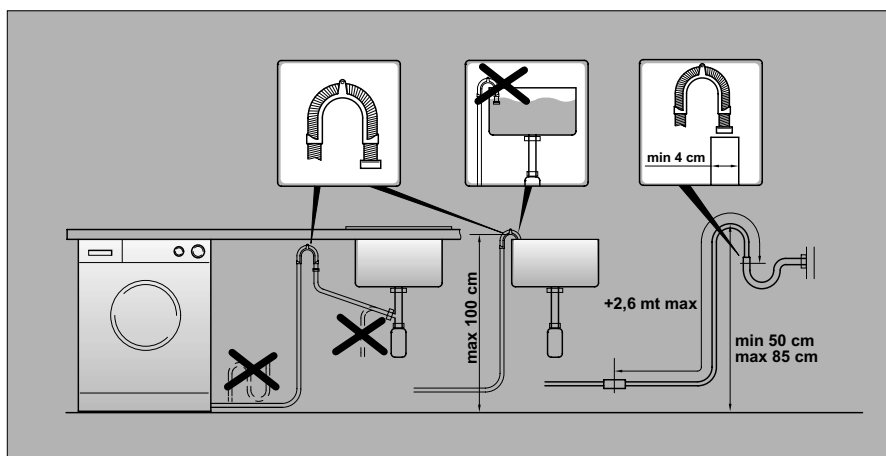
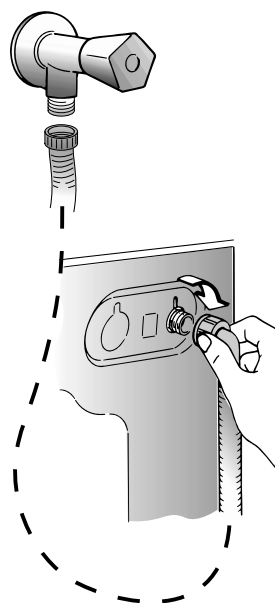
Spotřebič musí být připojen na rozvod vody pomocí nové napouštěcí hadice, která je součástí příslušenství. Stará hadice nesmí být znovu použita.



DŮLEŽITÉ:
NEPOUŠTĚJTE ZATÍM VODU.

Posuňte pračku ke stěně. Zavěste vypouštěcí hadici přes okraj vany a zkontrolujte, zda není někde přelomená nebo skřípnutá.

Vhodnější je připojit odpadovou hadici na pevnou výpust, jejíž průměr musí být větší, než je průměr vypouštěcí hadice a musí být ve výšce min. 50 cm. Pokud je to nutné, můžete použít plastovou objímku z výbavy.



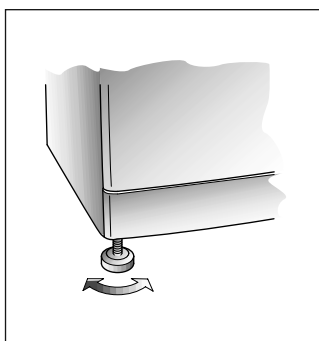
Pro ustavení pračky do vodorovné polohy použijte přední nastavitelné patky.

Otáčejte patkou potřebným směrem, až se po jejím snížení nebo zvýšení pevně dotýká podlahy.

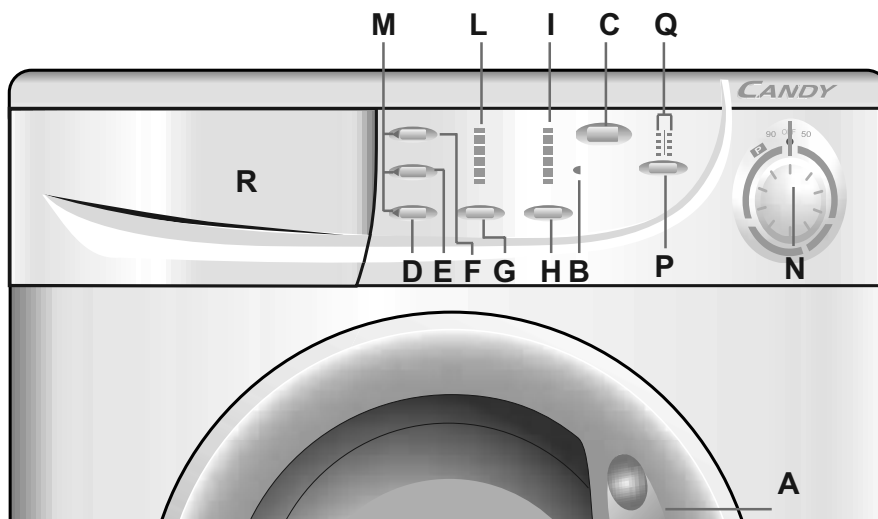
Zkontrolujte, zda je ovladač v poloze „OFF“ a dvířka pračky jsou řádně zavřená.

Zastrčte přívodní šňůru do zásuvky.

Po instalaci musí být spotřebič umístěn tak, aby zástrčka přívodní šňůry zůstala přístupná.



KAPITOLA 6



OVLÁDACÍ PRVKY

Madlo otevírání dvířek	A
Kontrolka zablokovaných dvířek	B
Tlačítko START/PAUSA	C
Tlačítko pro praní ve studené vodě	D
Tlačítko Acquaplus	E
Tlačítko grease guard	F
Tlačítko odložený start	G
Tlačítko volby otáček odstředování	H
Kontrolka otáček odstředování	I
Systém odpočítávání zbývajících času	L
Kontrolky tlačítek	M
Volič programů praní s OFF	N
Tlačítko volby programů sušení	P
Kontrolky programů sušení	Q
Násypka pracího prostředku	R

POPIS TLAČÍTEK OVLÁDÁNÍ

MADLO OTEVÍRÁNÍ DVÍŘEK

Dvířka pračky otevřete stisknutím páčky umístěné uvnitř madla.

DŮLEŽITÉ: SPECIÁLNÍ BEZPEČNOSTNÍ ZAŘÍZENÍ BRÁNÍ OTEVŘENÍ DVÍŘEK IHNED PO UKONČENÍ PRACÍHO CYKLU. POČKEJTE PROTO 2 MINUTY PO SKONČENÍ ZÁVĚREČNÉHO ODSTŘEĎOVÁNÍ A PAK TEPRVE ZAČNĚTE OTEVÍRAT DVÍŘKA PRAČKY.

KONTROLKA ZABLOKOVANÝCH DVÍŘEK

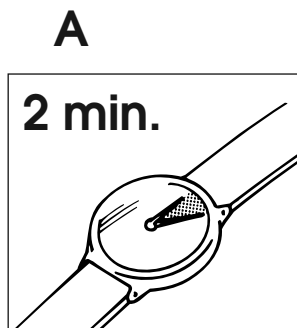
Kontrolka svítí, pokud jsou dvířka správně zavřená a pračka je v provozu.

Po stisknutí tlačítka START/PAUSA se zavřenými dvířky bude kontrolka chvilku blikat a pak zůstane svítit.

V případě, že dvířka nejsou zavřená, bude kontrolka stále blikat.

Speciální bezpečnostní zařízení brání otevření dvířek ihned po ukončení cyklu praní.

Před otevřením dvířek proto počkejte 2 minuty, dokud kontrolka nezhasne a nepřestane blikat kontrolka. Po ukončení pracího cyklu pračku vypněte nastavením voliče programů do polohy OFF.



TLAČÍTKO START/PAUSA

Jakmile si zvolíte program, počkejte na blikání kontrolky „STOP“ a teprve pak stiskněte tlačítko START.

Stiskněte toto tlačítko, kterým se spustí navolený program (podle nastaveného cyklu se rozsvítí jedna z kontrolkek).

**POZNÁMKA: KDYŽ SPUSTÍTE
PRAČKU TLAČÍTKEM START,
MUSÍTE NĚKOLIK SEKUND POČKAT,
NEŽ SE SPOTŘEBIČ SPUSTÍ.**

ZMĚNA NASTAVENÍ PO SPUŠTĚNÍ PROGRAMU (PAUZA)

Po spuštění nastaveného programu je možné změnit pouze stisknutím příslušných tlačítek. Program lze kdykoli během pracovního cyklu přerušit přidržetím tlačítka „Start/pausa“ asi na dvě sekundy. Pokud je fungování pračky přerušeno v režimu pause, bude blikat kontrolka odstředování, kontrolka „Time To End“ a tlačítka funkcí začnou blikat.

Dalším stisknutím tlačítka „Start/pausa“ ukončíte přerušování cyklu a pračka začne znovu fungovat.

Pokud chcete přidat nebo odebrat kusy prádla během cyklu, počkejte 2 minuty, dokud se neodblokuje bezpečnostní zámek dvířek a bude možné dvířka otevřít.

Jakmile provede požadovaný úkon, zavřete znovu dvířka a stiskněte tlačítko „START“. Pračka se znovu spustí od místa, ve kterém jste ji zastavili.



ZRUŠENÍ NASTAVENÉHO PROGRAMU

Nastavený program lze zrušit kdykoli během cyklu nastavením voliče programů do polohy OFF.

Tlačítka volby funkcí musí být navolena před stisknutím tlačítka **START**.

TLAČÍTKO PRO PRÁNÍ VE STUDENÉ VODĚ



Zapnutím této funkce lze provést všechny cykly praní bez ohřívání vody, všechny ostatní charakteristiky zůstávají nezměněny (množství vody, doba trvání programu, rytmus praní, atd.) Programy praní ve studené vodě jsou určeny pro praní prádla, jehož barvy nejsou odolné, a pro praní záclon, příkrývek, mimořádně choulostivých syntetických vláken a málo zašpiněných látek.

TLAČÍTKO ACQUAPLUS



Stisknutím tohoto tlačítka můžete díky novému Sensor aktiva System provést nový speciální cyklus praní v programech Colourfast a Mixed Fabrics (programy odolné a směsné tkaniny). Tento cyklus pečuje o vlákna a o jemnou pokožku toho, kdo tyto tkaniny nosí. Do náplně prádla se napouští a vypouští daleko více vody a obsahuje novou kombinaci cyklů rotace bubny, díky které je prádlo dokonale vyprané a vymáchané. Větší množství vody slouží k dokonalému rozpuštění pracího prášku a zaručuje tak účinné vyprání. Větší množství vody se napouští také během máchání tak, aby se odstranila jakákoli stopa pracího prášku z vláken.

Tato funkce byla vytvořena speciálně pro osoby s jemnou a citlivou pokožkou, u kterých může minimální zbytek prášku způsobit podráždění nebo alergii.

Doporučujeme, abyste tuto funkci využívali i pro dětské prádlo a pro jemné tkaniny obecně. Doporučuje se také pro praní froté prádla, které má větší tendenci zachycovat prací prášek. Pro ty nejlepší výkony se tato funkce spouští vždy s programy pro jemné prádlo a vlnu.

TLAČÍTKO CREASE GUARD



Funkce Crease Guard minimalizuje co možná nejvíce vytváření záhybů díky unikátnímu nově vytvořenému systému anti-crease proti záhybům, který je určen některým speciálním vláknům.

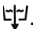
SMĚSNÉ TKANINY – během posledních dvou máchání bez odstředování se voda postupně ochlazuje. Pak se pomalu odstřeďuje a zajišťuje tkanině maximální uvolnění.

JEMNÉ TKANINY – konečná dvě máchání bez odstředování. Pak se tkaniny nechají ve vodě do doby, než je vyndáte. Jakmile je budete chtít vyndat, stiskněte tlačítko „Crease Guard“ – voda se vypustí.

VLNĚNÉ PRÁDLO – po konečném máchání zůstane prádlo ve vodě do konce cyklu. Kontrolka začne blikat.

Jakmile bude chtít prádlo vyndat, stiskněte tlačítko „Crease Guard“, voda se vypustí a prádlo se odstředí a pak ho můžete vyndat.

Pokud nechcete prádlo odstřeďovat a zapnout pouze vypouštění:

- Otočte voličem programů do polohy „OFF“.
- Zvolte program jenom odstředování .
- Spotřebič znovu zapněte stisknutím tlačítka „Start/Pause“

TLAČÍTKO ODLOŽENÉHO STARTU



Toto tlačítko umožňuje naprogramovat start cyklu praní se zpožděním 3, 6 nebo 9 hodin.

Nastavení odloženého startu se provede následujícím způsobem:

Nastavte zvolený program (kontrolka STOP začne blikat).

Stiskněte tlačítko Odložený start (při každém stisknutí lze postupně nastavit 3, 6 nebo 9 hodin a kontrolka odpovídající danému času začne blikat).

Stiskněte tlačítko START a začne se provádět operace odloženého startu (kontrolka odpovídající nastavenému času přestane blikat a zůstane rozsvícená).

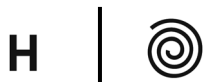
Po uplynutí nastavené doby se program automaticky spustí.

Funkci Odložený start lze zrušit následujícím způsobem:

stiskněte opakovaně tlačítko Odložený start, dokud nezhasnou kontrolky (kontrolka STOP bliká).

Nyní je možné spustit dříve zvolený program stisknutím tlačítka START nebo zrušit vše otočením voliče programů do polohy OFF.

TLAČÍTKO VOLBY OTÁČEK ODSTŘEĐOVÁNÍ



Cyklus odstředování je velmi důležitý pro odstranění největšího množství vody z prádla, aniž by došlo k poškození vláken. Rychlost odstředování můžete nastavit podle vašich potřeb. Stisknutím tohoto tlačítka lze snížit maximální rychlost odstředování a pokud chcete, můžete ho úplně vyřadit.

Nové spuštění cyklu odstředování se provede stisknutím tlačítka až do nastavení požadované rychlosti odstředování.

Pro ochranu tkanin nelze zvýšit rychlost odstředování nad rychlost automaticky nastavenou v okamžiku zvolení programu.

Rychlost odstředování lze upravit kdykoli, není nutné přerušit program praní.

KONTROLKA OTÁČEK ODSTŘEĐOVÁNÍ



V okamžiku nastavení programu se automaticky zobrazí maximální možná rychlost odstředování pomocí příslušné kontrolky.

Navolením nižší rychlosti pomocí příslušného tlačítka se rozsvítí odpovídající kontrolka.

KONTROLKA ZBÝVAJÍCÍHO ČASU



Pro praktičtější ovládání času umožňuje systém signalizace s kontrolkami, abyste byli nepřetržitě informováni o čase zbývajícím do konce cyklu praní.

Kontrolka 90: zbývajicí čas je delší než 60 minut

Kontrolka 60: zbývajicí čas je kratší než 60 minut

Kontrolka 30: zbývajicí čas je kratší než 30 minut

Kontrolka 15: zbývajicí čas je kratší než 15 minut

Kontrolka Stop: konec programu.

KONTROLKY TLAČÍTEK

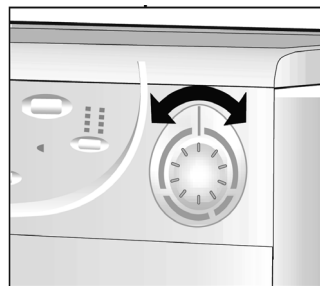
M

Kontrolka u příslušných tlačítek funkcí se rozsvítí, jakmile navolíte požadovanou funkci.

VOLIČ PROGRAMŮ S POLOHOU OFF

N

LZE JÍM OTÁČET V OBOU SMĚRECH.
PRAČKA SE ZAPÍNÁ OTOČENÍM
TOHOTO VOLIČE DO POLOHY
POŽADOVANÉHO PROGRAMU.
JAKMILE ZVOLÍTE PROGRAM,
ZAČNE KONTROLKA „STOP“ BLIKAT
A BUDE BLIKAT, DOKUD PRAČKU
NESPUSTÍTE NEBO DOKUD NEVRÁTÍ
VOLIČ DO POLOHY OFF.



Stiskněte tlačítko „Start/Pausa“ a spusťte zvolený cyklus praní.

Při cyklu praní bude volič programů vždy v poloze nastaveného programu až do konce cyklu praní.

Po ukončení cyklu praní pračku vypněte nastavením ovladače do polohy „OFF“.

**POZN.: VOLIČ PROGRAMŮ JE NUTNÉ
VŽDY NASTAVIT DO POLOHY OFF PO
UKONČENÍ KAŽDÉHO CYKLU PRANÍ
NEBO KDYŽ CHCETE SPUSTIT DALŠÍ
PROGRAM.**

TLAČÍTKO VOLBY PROGRAMŮ SUŠENÍ

P

Pokud je volič programů v jiné poloze, než je poloha OFF, stiskněte tlačítko volby požadovaného Programu sušení. Při každém stisknutí začne blikat kontrolka, která označuje výsledek zvoleného sušení.

V případě, že chcete zrušit volbu před spuštěním programu sušení, stiskněte opakovaně tlačítko až do zhasnutí kontrolky nebo vraťte volič programů do polohy OFF.

Pro zrušení cyklu během fáze sušení přidržte stisknuté tlačítko na 3 sekundy až do rozsvícení kontrolky chlazení. Vzhledem k vysoké teplotě uvnitř bubnu doporučujeme, abyste před nastavením voliče programů do polohy OFF a vyjmutím prádla nechali ukončit cyklus.

KONTROLKY PROGRAMŮ SUŠENÍ

Q

Kontrolky zobrazují typ programu a dobu trvání sušení.

Automatické programy: Při zvolení jednoho z těchto 3 automatických programů sušička na základě náplně a zvoleném typu sušení vypočte dobu nezbytnou k sušení a stupeň požadované zbylé vlhkosti.

Stisknutím tlačítka START se rozsvítí jedna z kontrolkek označujících zbývající dobu sušení.



= Program sušení extra suché (doporučuje se pro froté, župany a objemné kusy).



= Program úplného sušení (do skříně)



= Program sušení pro žehlení

UŽITEČNÉ TIPY:

Pro malé náplně prádla (do 1 kg) nebo pro náplně málo vlhké doporučujeme použití programu sušení s dobou trvání 30 minut.

Vaše sušička ukončí cyklus automaticky po dosažení nastaveného stupně sušení.

Pro správné fungování spotřebiče je lepší nepřerušovat fázi sušení, pokud to není opravdu nutné.

Časové programy:

120 minut - 90 minut - 60 minut - 30 minut:

Kontrolky mají dvojí funkci:

Dvojí funkce kontrolkek:

V případě, kdy jste zvolili jeden z 3 automatických programů sušení, kontrolky zobrazují dobu zbývající do konce sušení.


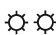








Lze je využít pro časové nastavení programů sušení.

Fáze ochlazování:

Rozsvítí se v konečné fázi chlazení, v posledních 10 minutách každého sušení.

KAPITOLA 7

TABULKA PROGRAMŮ PRANÍ

PROGRAM PRO:		VOLIČ PROGRAMŮ NASTAVENÝ NA:	MAX. NÁPLŇ kg	TEPLOTA °C	MNOŽSTVÍ PRACÍHO PROSTŘEDKU °C		
					I I		I
<u>Odolné tkaniny</u> <u>Bavlna, len</u>	<i>Bílé</i>	90	5	90°	●	●	
Bavlna, směsné, odolné	<i>Bílé s předpírkou</i>	60 P	5	60°	●	●	●
Bavlna, směsné	<i>Stálobarevné</i>	60 **	5	60°	●	●	
	<i>Stálobarevné</i>	40	5	40°	●	●	
	<i>Nestálobarevné</i>	30	5	30°	●	●	
Bavlna	<i>Sušení</i>		2,5	-			
<u>Směsné a syntetické tkaniny</u> <u>Směsné, odolné</u>	<i>Stálobarevné s předpírkou</i>	60 P	2,5	60°	●	●	●
Bavlna, směsné tkaniny, syntetické	<i>Stálobarevné</i>	60 **	2,5	60°	●	●	
Syntetické (nylon, perlon), směsná bavlna	<i>Stálobarevné</i>	50	2,5	50°	●	●	
	<i>Nestálobarevné</i>	40	2,5	40°	●	●	
Směsné, choulostivé syntetické Směsné	<i>Sušení</i>	30	2,5	30°	●	●	
	<i>Sušení</i>		1,5	-			
<u>Velmi choulostivá vlákna</u>	<i>Jemné</i>	40 **	1,5	40°	●	●	
	<i>Vlněné oděvy „LZE PRÁT V PRAČCE“</i>	30 	1	30°	●	●	
	<i>Ruční praní</i>	30 	1	30°	●	●	
Speciální programy	* <i>Máchání bavlna</i>		-	-		●	
	* <i>Máchání směsné tkaniny</i>		-	-		●	
	* <i>Intenzivní odstředění</i>		-	-			
	<i>Pouze vypouštění vody</i>		-	-			
	* <i>Univerzální program Mix & Wash</i>	40 M&W	5	40°	●	●	
	* <i>Rychlý cyklus 32 minut</i>	50 32' 	2	50°	●		

KAPITOLA 8

VOLBA PRACÍHO PROGRAMU

Pro různé druhy tkanin a stupeň jejich zašpinění má pračka 4 rozdílné typy programů, lišící se: pracím cyklem, teplotou praní a délkou cyklu (viz tabulka programů praní).

1. ODOLNÉ TKANINY

Tyto programy byly navrženy tak, aby se dosáhlo nejlepších výsledků praní. Máchání, po kterém následují intervaly odstředování, zajišťuje dokonalé vymáchání prádla.

Závěrečné odstředování zajišťuje optimální odstraňování vody z prádla.

2. SMĚSNÉ A SYNTETICKÉ TKANINY

U hlavního praní a máchání se dosahují nejlepší výsledky díky proměnlivým rytmům otáček bubnu a vysoké hladině vody.

Jemné odstředování zabraňuje většímu pomačkání prádla.

3. VELMI JEMNÉ TKANINY

Jde o nový prací cyklus, ve kterém se střídá fáze praní s fází máčení. Doporučuje se pro velmi jemné tkaniny, jako je čistá vlna, kterou lze prát v pračce. Cyklus praní i máchání se provádí ve vysoké hladině vody, což zajišťuje dosažení nejlepších výsledků.

SPECIÁLNÍ PROGRAM „PRANÍ V RUCI“

Pračka je vybavena i cyklem pro praní jemného prádla „Praní v ruce“. Tento program umožňuje provést úplný cyklus praní pro prádlo, které se má podle výrobního štítku prát výhradně ručně. Program dosahuje maximální teploty 30 °C a končí 3 mácháními a jedním pomalým odstředěním.

4. SPECIÁLNÍ PROGRAMY

SPECIÁLNÍ PROGRAM „MÁCHÁNÍ BAVLNA“



Tento program provádí tři máchání prádla proložená odstředováním (které lze případně omezit nebo zrušit příslušným tlačítkem). Používá se pro máchání jakéhokoli typu tkanin, např. po prání v ruce.

SPECIÁLNÍ PROGRAM „MÁCHÁNÍ SMĚSNÉ TKANINY“



Tento program provádí tři máchání prádla proložená odstředováním (které lze případně omezit nebo zrušit příslušným tlačítkem).

SPECIÁLNÍ PROGRAM „INTENZIVNÍ ODSTŘEDĚNÍ“



Program „Intenzivní odstředění“ provádí jedno odstředění při maximální rychlosti (lze případně omezit příslušným tlačítkem).

POUZE VYPOUŠTĚNÍ VODY



Tento program provádí vypuštění vody.

UNIVERZÁLNÍ PROGRAM „MIX & WASH“ **M&W**

Jde o výhradní systém firmy **Candy** a pro uživatele nabízí 2 velké výhody:

- Ize dohromady prát prádlo z odlišných tkanin (např. bavlna + syntetika apod. ...) **NESTÁLOBAREVNÉHO** prádla.
- Provádí praní se značnou úsporou energie.

Program praní „**Mix & Wash**“ má teplotu 40 °C a střídá dynamické fáze (buben se otáčí) a fáze statické (prádlo se máčí v klidové fázi). Délka programu proto dosahuje téměř 3 hodin. Spotřeba elektrické energie za celý cyklus je pouhých 850 W/h.

Upozornění:

- První praní nového barevného prádla musí být provedeno odděleně.
- V žádném případě **nemíchejte různé NESTÁLOBAREVNÉ tkaniny.**

RYCHLÝ PROGRAM „32 MINUT“ **32'**

Rychlý program „32 minut“ umožňuje provést asi za 30 minut úplný cyklus praní pro maximálně 2 kg prádla při teplotě 50 °C.

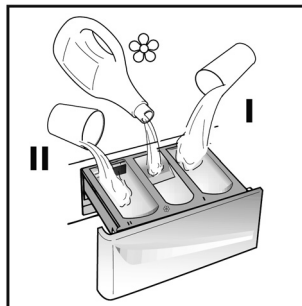
Pokud zvolíte „rychlý program 32 minut“, použijte pouze 20 % pracího prášku z množství doporučeného na obalu.

KAPITOLA 9

NÁSYPKA PRACÍCH PROSTŘEDKŮ

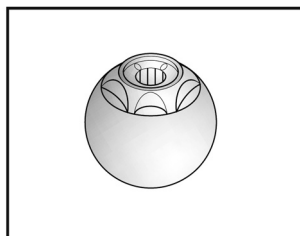
Násypka pracích prostředků je rozdělena do 3 komor:

- komora označená „I“ slouží na prací prostředek pro předpírku,
- komora označená jako „☼“ je určena pro speciální přídavky, aviváž, parfémování, škrobení, apod.),
- komora označená „II“ slouží na prací prostředek pro hlavní praní.



POZN.: NĚKTERÉ PRACÍ PROSTŘEDKY SE OBTÍŽNĚ ODEBÍRAJÍ Z KOMORY. DOPORUČUJEME PROTO V TAKOVÉM PŘÍPADĚ POUŽÍVAT SPECIÁLNÍ NÁDOBKU NA PRACÍ PROSTŘEDKY, KTERÁ SE VKLÁDÁ PŘÍMO DO BUBNU.

DŮLEŽITÉ: TEKUTÉ PŘÍPRAVKY LZE DÁVKOVAT POUZE DO KOMORY OZNAČENÉ „☼“. PRAČKA JE NAPROGRAMOVÁNA TAK, ABY SI SPECIÁLNÍ PŘÍDAVKY AUTOMATICKY UVOLŇOVALA BĚHEM POSLEDNÍHO MÁCHÁNÍ U VŠECH PRACÍCH CYKLŮ.



KAPITOLA 10

VÝROBEK

DŮLEŽITÉ:

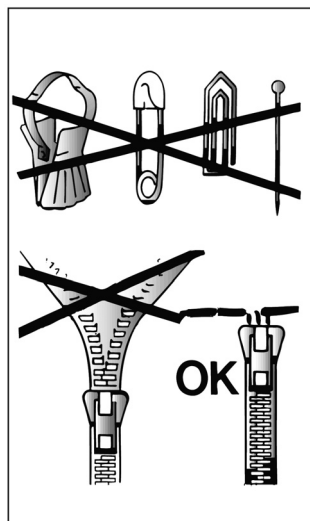
Pokud perete těžké pokrývky, koberečky nebo jiné těžké výrobky, doporučujeme, abyste je neodstředovali.



Pokud chcete v pračce prát vlněné oděvy a jiné tkaniny, musí být tyto výrobky označeny štítkem „Lze prát v pračce“.

DŮLEŽITÉ: Při třídění prádla se ujistěte, že:

- v prádle nejsou žádné kovové předměty (např. brože, zapínací špendlíky, špendlíky a hřebíky, mince apod.)
- knoflíky na ložním prádle jsou zapnuté, zipy a háčky jsou uzavřené, na oděvech nejsou kožené pásky, dlouhé pásky a stuhy na dámských šatech jsou svázané
- háčky a spony na záclonách jsou odstraněny
- jste ověřili visačky na oděvech a tkaninách
- skvrny na prádle jsou odstraněny před praním. Použijte k tomu odstraňovač skvrn vhodný pro danou textilii podle visačky na prádle.



KAPITOLA 11

UŽITEČNÉ RADY PRO SPOTŘEBITELE

Několik návrhů na správné používání vašeho elektrospotřebiče s ohledem na životní prostředí a maximální úsporu energie:.

NAPLNĚTE VAŠI PRAČKU NA MAXIMUM

Aby nedocházelo k případnému plýtvání energie, vody nebo pracího prášku, doporučujeme využívat maximální kapacity náplně pračky. Je možné uspořit až 50 % energie při plné náplni při jediném praní oproti dvěma praním s poloviční náplní.

OPRAVDU POTŘEBUJETE PŘEDPÍRKU?

Pouze pro praní mimořádně zašpiněného prádla!

USPOŘÍTE prací prášek, čas i vodu a 5 - 15 % energie, pokud pro běžně špinavé prádlo zvolíte cyklus BEZ předpírky.

JAKOU ZVOLIT TEPLOTU PRANÍ?

Použití odstraňovačů skvrn před vlastním praním snižuje nutnost prát prádlo při vysoké teplotě. Lze uspořit až 50 % energie, pokud perete při teplotě 60 °C.

PŘED POUŽITÍM PROGRAMU SUŠENÍ

USPOŘÍTE energii i čas, když před nastavením programu sušení zvolte vysoké otáčky, abyste snížili obsah vody v prádle.

PRANÍ

PROMĚNLIVÁ KAPACITA PRAČKY

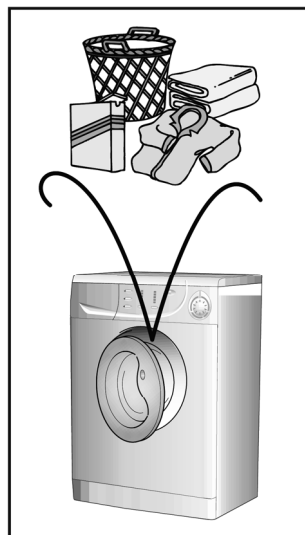
Tato pračka automaticky nastaví výšku hladiny napouštěné vody podle druhu a množství prádla. Je tím také možné docílit „individuálního“ postupu praní z hlediska úspory energie. Systém snižuje spotřebu energie a značně zkracuje časy praní.

PŘÍKLAD POUŽITÍ:

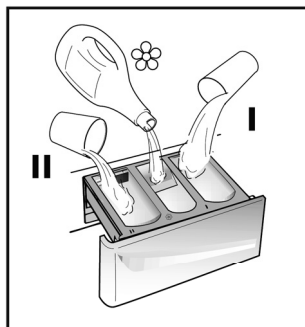
Pro praní velmi jemného prádla doporučujeme používat sáček ze síťoviny.

Chcete vyprat například silně ZAŠPINĚNÉ BAVLNĚNÉ PRÁDLO (obtížně odstranitelné skvrny by měly být nejdříve vyčištěné pomocí speciálního přípravku).

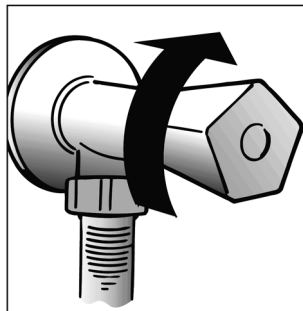
Nedoporučujeme prát v jedné náplni pouze ručníky a prádlo vyrobené z froté tkanin, protože mají vysokou nasákavost vody a byly by příliš těžké.



- Otevřete nádobku na prací prostředek (A).
- Do komory s označením II vložte 120 g pracího prášku.
- Vlijte 50 ml přídatku do příslušné komory s označením ☼.
- Zavřete nádobku na prací prostředky (A).



- Zkontrolujte, zda je otevřený kohoutek přívodu vody.
- Zkontrolujte, zda je vypouštěcí hadice na správném místě.



VOLBA PROGRAMU

Podle tabulky programů praní zvolte nejvhodnější program. Nastavte volič programů požadovaný program, který se tak spustí.

Počkejte, až začne blikat kontrolka „STOP“.

Pak stiskněte tlačítko START. Jakmile stisknete tlačítko START, pračka začne provádět nastavenou sekvenci praní.

Při praní bude volič programů nastavený na zvoleném programu až do konce cyklu praní.

Upozornění: Pokud dojde při chodu pračky k přerušení přívodu energie, speciální paměť si zapamatuje provedené nastavení a při obnovení přívodu energie se pračka spustí od místa, ve kterém se zastavila.

- Po ukončení programu se rozsvítí kontrolka konce cyklu.
- Počkejte, až zhasne kontrolka zablokovaných dvířek (2 minuty po ukončení programu).
- Otočením ovladače do polohy „OFF“ vypněte pračku.
- Otevřete dvířka a vyndejte prádlo.

**PRO KAŽDÝ DRUH PRÁDLA JE NUTNÉ
VYBRAT VHDNÝ PROGRAM Z TABULKY
PRACÍCH PROGRAMŮ A PROVÉST DALŠÍ
OPERACE PODLE VÝŠE POPSANÉHO
POSTUPU.**

KAPITOLA 12

SUŠENÍ

NIKDY NESUŠTE ODĚVY VYROBENÉ Z PĚNOVÉ GUMY NEBO JINÝCH HOŘLAVÝCH MATERIÁLŮ.

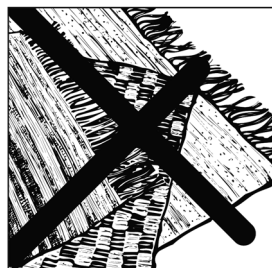
DŮLEŽITÉ: TUTO SUŠIČKU LZE POUŽÍT POUZE PRO SUŠENÍ PRÁDLA, KTERÉ BYLO VYPRÁNO A ODSŤŘEDĚNO DO SUCHA.




UPOZORNĚNÍ:

Uvedená doporučení mají pouze obecnou platnost. Pro dosažení nejlepších výsledků při sušení prádla je nutné získat určitou zkušenost. Při prvním sušení doporučujeme nastavit kratší čas, než je uvedený v tabulce, dokud si sami neodzkoušíte požadovaný stupeň usušení prádla. Doporučujeme, abyste nesušili tkaniny, které se snadno třepí, jako jsou koberečky nebo oděvy z plsti, které jsou příliš hrubé a mohly by tím zamezit proudění vzduchu.

Voda je pak odváděna do utěsněného odvodňovacího okruhu, který je těsný a proto žádná pára nemůže unikat do okolí.



**UPOZORNĚNÍ: NIKDY NEOTEVÍREJTE
DVÍŘKA PRAČKY, POKUD PROBÍHÁ SUŠICÍ
CYKLUS  . VYČEKAJTE DO UKONČENÍ
FÁZE OCHLAZOVÁNÍ, KTERÁ JE SOUČÁSTÍ
CYKLU.**

Je možné sušit pouze prádlo, které bylo před tím dosucha odstředěno.



Pračka se sušičkou může provádět dva způsoby sušení:

1. Bavlna, froté, lněné a konopné tkaniny apod.
2. Směsné tkaniny
(bavlna se syntetickým vláknem) a syntetické tkaniny.



**PROTO PROVÁDĚJTE SUŠENÍ BAVLNĚNÝCH, FROTÉ, LNĚNÝCH
A KONOPNÝCH TKANIN NÁSLEDUJÍCÍM ZPŮSOBEM:**

Správný způsob sušení:

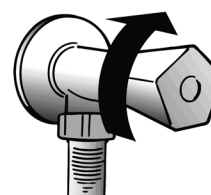
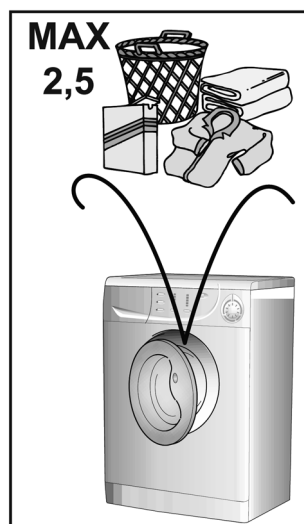
- Otevřete dvířka.
- Maximální náplň je 5 kg. Při sušení rozměrného prádla (např. prostěradel a povlečení) nebo silně nasákavých tkanin (např. ručníků a osušek nebo džínsovinu), snižte velikost náplně.
- Zavřete dvířka.
- Otočte volič programů na bavlnu ☀☀.
- Má-li být prádlo ukládáno do skříně přímo z pračky, stiskněte tlačítko „volba programu úplného sušení“, musí se rozsvítit kontrolka .
- Jestliže budete prádlo žehlit, stiskněte tlačítko „volba sušení pro žehlení“, musí se rozsvítit kontrolka .
- Pokud chcete nastavit sušení na čas, stiskněte tlačítko „volba sušení podle času“, musí se rozsvítit kontrolka „Čas“.

● **DVOUPLÁŠŤOVÁ DVÍŘKA**

Dvířka spotřebiče jsou vybavena ochranným krytem, který má zabránit kontaktu se sklem dvířek, které se při cyklu sušení velmi rozežřeje. Není nutné kryt odstraňovat ani při běžném používání.



**UPOZORNĚNÍ: NIKDY SE Z ŽÁDNÉHO
DŮVODU NEDOTÝKEJTE DVÍŘEK
PRAČKY.**

- Zkontrolujte, zda je otevřen přívodní ventil vody.
- Zkontrolujte, zda je vypouštěcí hadice správně umístěna.



UPOZORNĚNÍ:
NESUŠTE VLNĚNÉ ODĚVY NEBO VÝROBKY SE SPECIÁLNÍ VÝPLNÍ (NAPŘ. PROŠÍVANÉ PŘÍKRÝVKY, VĚTROVKY APOD.) ANI JEMNÉ TKANINY. JDE-LI O PRÁDLO TYPU „SUŠIT ODKAPÁNÍM“, VKLÁDEJTE MENŠÍ NÁPLŇ, ABYSTE ZABRÁNILI JEHO POMAČKÁNÍ.



- Stiskněte tlačítko START.
- Kontrolka chodu bude ukazovat čas zbývající do konce sušení, dokud se nerozsvítí kontrolka chlazení .
- Ve fázi sušení bude volič programů zastavený na symbolu  až do konce sušení.
- Jakmile program skončí, rozsvítí se kontrolka „STOP“.
- Počkejte na odblokování zámku dvířek (2 minuty po ukončení programu). Kontrolka „Door Security“ se rozsvítí.
- Vypněte pračku nastavením voliče programů do polohy „OFF“.
- Otevřete dvířka pračky a vyjměte prádlo.



KAPITOLA 13

AUTOMATICKÝ CYKLUS PRANÍ A SUŠENÍ

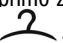
UPOZORNĚNÍ: ÚPLNÉ SUŠENÍ LZE PROVÁDĚT MAXIMÁLNĚ S 5 KG SUCHÉHO PRÁDLA.

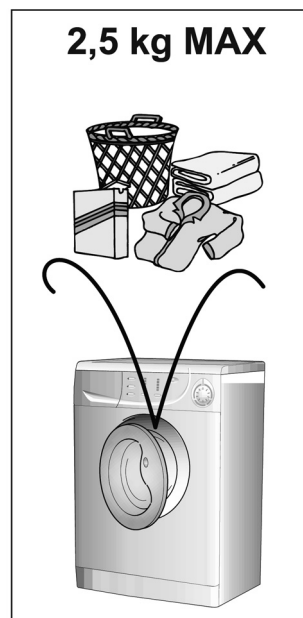
Z tabulky pracích programů vyberte program podle prádla, které chcete vyprat (např. velmi zašpiněná bavlna) a aniž byste zapínali tlačítko Start připravte praní následujícím způsobem:


Program se aktivuje otáčením voliče programů.

Zkontrolujte, že je přírodní kohout vody otevřený a vypouštěcí hadice je správně umístěna.

Podle tabulky programů sušení a podle druhu tkanin, které chcete usušit (např. bavlna), naprogramujte sušení následujícím způsobem:

Má-li být prádlo ukládáno do skříně přímo z pračky, stiskněte tlačítko „volba programu úplného sušení“, musí se rozsvítit kontrolka .



Jestliže budete prádlo žehlit, stiskněte tlačítko „volba sušení pro žehlení“, musí se rozsvítit kontrolka .

Pokud chcete nastavit sušení na čas, stiskněte tlačítko „volba sušení podle času“, musí se rozsvítit kontrolka „Časové nastavení“.



Stiskněte tlačítko Start/Pause.

Ve fázi sušení bude volič programů zastavený na symbolu až do konce sušení.

Potom provede sušička celý program sušení.




Jakmile sušicí cyklus skončí, rozsvítí se kontrolka „STOP“.

Počkejte na uvolnění zámku blokování dvířek (2 minuty po ukončení programu). Kontrolka „Door Security“ zhasne.

Vypněte pračku nastavením voliče programů do polohy „OFF“.

Otevřete dvířka pračky a vyjměte prádlo.

TABULKA PROGRAMŮ SUŠENÍ

PROGRAM	BAVLNA		SMĚSOVÉ TKANINY	
	1 Kg Min	2,5 Kg Max	1 Kg Min	1,5 Kg Max
Extra 	Od 30´	Do 150´	Od 30´	Do 90´
Skříň (úplné sušení) 	Od 30´	Do 120´	Od 30´	Do 70´
Žehlení 	Od 30´	Do 100´	Od 30´	Do 50´

KAPITOLA 14

ČIŠTĚNÍ A BĚŽNÁ ÚDRŽBA

Nepoužívejte abrazivní čisticí prostředky, alkohol nebo ředidla. Stačí pračku otřít vlhkým hadrem.

Tato pračka vyžaduje jen velmi malou údržbu:

- Čištění násypky pracích prostředků.
- Čištění filtru.
- Po přemístění nebo delší odstavení pračky z provozu.

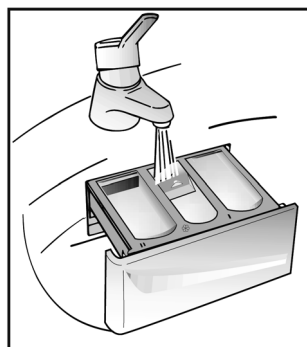


ČIŠTĚNÍ NÁSYPKY PRACÍCH PROSTŘEDKŮ

I když to není nezbytně nutné, doporučujeme příležitostně vyčistit všechny komory násypky pracích prostředků.

Lehkým tahem vyjměte násypku z pračky.

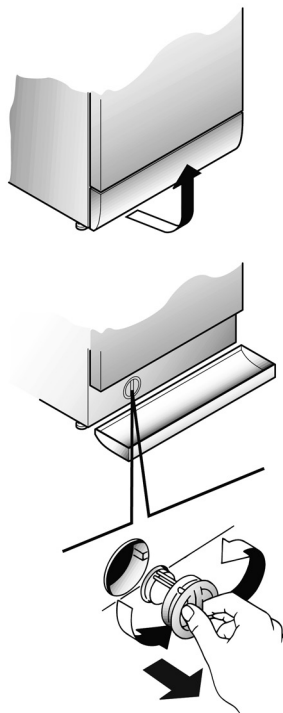
Vyčistěte vodou.



ČIŠTĚNÍ FILTRU

Pračka je vybavena speciálním filtrem na zachycení větších částic, které by mohly ucpat vypouštěcí soustavu cizími předměty (jako jsou mince, knoflíky apod.). Tyto předměty můžete snadno vyjmout. Je-li nutné vyčistit filtr, postupujte následovně:

- Podle obrázku odstraňte spodní kryt.
- Použijte kryt jako vaničku pro zachycení vody, která vyteče z filtru.
- Otočte filtrem proti směru hodinových ručiček, až se madlo zastaví ve svislé poloze.
- Vyměňte filtr a vyčistěte ho
- Po vyčištění ho vložte na původní místo a otočte jím ve směru hodinových ručiček až na doraz. Pak proveďte všechny výše popsané kroky v obráceném pořadí.

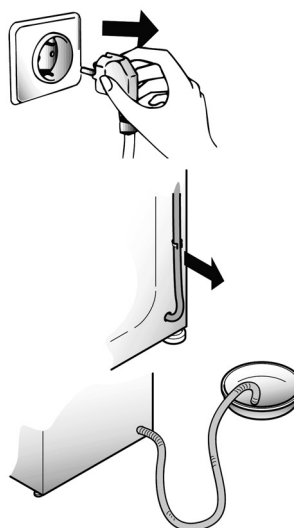


PŘEMÍSTĚNÍ NEBO DELŠÍ ODSTAVENÍ PRAČKY Z PROVOZU

Při přemístění nebo delším odstavení pračky z provozu a uložení v nevytápěné místnosti musí být ze všech hadic vypuštěn zbytek vody.

Spotřebič vypněte a vytáhněte šňůru ze zásuvky. Budete potřebovat nádobu na zachycení vody. Uvolněte výtakovou hadici ze spony a sklopte ji do připravené nádoby, aby vytekla všechna voda.

Stejnou operaci proveďte i u přívodní hadice.



KAPITOLA 15

ZÁVADA	PŘÍČINA	ODSTRANĚNÍ
1. Nepracuje žádný program	Prívodní šňůra není zastrčená v zásuvce.	Zapněte napájení do zásuvky.
	Hlavní vypínač není zapnutý.	Zapněte hlavní spínač.
	Přerušena dodávka proudu.	Zkontrolujte.
	Spálená pojistka elektrického okruhu.	Zkontrolujte
	Otevřená dvířka.	Zavřete dvířka.
2. Nenapouští se voda.	Viz příčiny 1.	Zkontrolujte
	Zavřený kohoutek vody.	Otevřete kohoutek vody.
	Časový spínač není správně nastavený.	Umístěte spínač správným způsobem.
3. Nevypouští se voda.	Ohnutá výtoková hadice.	Narovnejte výtokovou hadici.
	Cizí tělesa ve filtru.	Prohlédněte filtr.
4. Voda na podlaze kolem pračky.	Netěsné těsnění mezi kohoutkem a přívodní hadicí.	Vyměňte těsnění a dobře utáhněte hadici a kohoutek.
5. Neodstředuje.	Pračka ještě vypustila vodu.	Počkejte několik minut, až pračka vypustí vodu.
	Zapnutá funkce „vypnutí odstředování“ (pouze u některých modelů).	Otočte ovladač na odstředování.
6. Silné vibrace při odstředování	Pračka není dokonale vyvážená.	Seříd'te příslušné stavěcí patky.
	Ještě nebyla odstraněna přepravní vzpěra.	Odstraňte přepravní vzpěru.
	Náplň prádla není rovnoměrně rozložena.	Rozložte prádlo v bubnu rovnoměrně.

Tento elektrospotřebič je označen podle evropské směrnice 2002/96/CE o odpadech z elektrických a elektronických zařízení (WEEE). Ujistěte se, že byl tento výrobek zlikvidován správně, zabráníte tím možným negativním vlivům na zdraví osob a životní prostředí, které by mohly nastat v případě chybného zacházení s výrobkem po ukončení jeho životnosti. Symbol na výrobku znamená, že s tímto spotřebičem nelze zacházet jako s běžným domácím odpadem. Musí být doručen do nejbližšího sběrného místa na recyklaci elektrických a elektronických zařízení. Likvidace musí být provedena v souladu s platnými předpisy pro životní prostředí týkající se likvidace odpadu. Podrobnější informace o zacházení, vrácení a recyklaci tohoto výrobku dostanete na příslušném úřadu veřejné správy (odbor ekologie a životního prostředí), u vašeho poskytovatele služeb svozu odpadu nebo v obchodě, kde jste výrobek zakoupili.



**Dovází a dodává:
Candy ČR s.r.o.
Karmelitská 18
118 00 Praha 1**

