



návod k použití

Myčka nádobí

ESI 45010

**We were thinking of you**  
when we made this product

# Vítejte ve světě Electroluxu

Vybrali jste si prvotřídní výrobek Electrolux, který si, jak věříme, v budoucnu velmi oblíbíte. Electrolux si klade za cíl nabízet široký sortiment výrobků, které mohou váš život učinit pohodlnějším. Některé z nich vidíte na obálce tohoto návodu. Najděte si několik minut a prostudujte si tento návod, abyste mohli začít nový spotřebič používat a využívat všech výhod, které nabízí. Slíbujeme vám vysokou uživatelskou spokojenost, přinášející pohodu při jeho používání. Hodně štěstí!

V tomto návodu pro uživatele se používají následující symboly:



Důležité informace týkající se Vaší bezpečnosti a informace o ochraně spotřebiče před poškozením.



Všeobecné informace a rady



Upozornění k ochraně životního prostředí

## 4 electrolux

### Obsah

Bezpečnostní informace	5	Vyjmutí nádobí	23
Popis výrobku	7	Mycí programy	23
Ovládací panel	8	Čištění a údržba	25
Při prvním použití	10	Co dělat, když...	26
Nastavení změkčovače vody	10	Technické údaje	30
Použití soli do myčky	12	Poznámky pro zkušebny	30
Použití leštícího prostředku	13	Instalace	31
Denní používání	14	Vodovodní přípojka	32
Vkládání nádobí a příborů	15	Připojení k elektrické síti	34
Použití mycího prostředku	18	Poznámky k ochraně životního prostředí	35
Funkce Multitab	20		
Volba a spuštění mycího programu	21		

## Bezpečnostní informace



**V zájmu své bezpečnosti a správného chodu spotřebiče si před jeho instalací a prvním použitím pozorně přečtěte návod k použití včetně rad a upozornění. K ochraně před nežádoucími omyly a nehodami je důležité, aby se všechny osoby, které budou používat tento spotřebič, seznámily s jeho provozem a bezpečnostními funkcemi. Tyto pokyny uschovejte a zajistěte, aby zůstaly u spotřebiče i v případě jeho přestěhování na jiné místo nebo prodeje dalším osobám, aby se tak všichni uživatelé po celou dobu životnosti spotřebiče mohli řádně informovat o jeho používání a bezpečnosti.**

### Správné používání

- Tato myčka je určena k mytí domácího nádobí vhodného pro mytí v myčce.
- V myčce nepoužívejte žádná rozpouštědla. Mohla by způsobit výbuch.
- Nože a další náčiní s ostrými špičkami vkládejte do košíčku na příbory špičkou dolů, nebo je položte vodorovně do horního koše.
- Používejte jen prostředky (mycí prostředky, sůl a leštidla) vhodné pro myčky.
- Pokud je myčka v provozu, neotvírejte dveře, mohla by uniknout horká pára.

- Dokud mycí cyklus neskončí, nevytahujte z myčky žádné nádoby.
- Po použití odpojte myčku od zdroje napájení a vypněte přívod vody.
- Pokud by bylo zapotřebí spotřebič opravit, obraťte se na autorizovaného servisního technika, který by měl použít výhradně originální náhradní díly.
- Nikdy se nepokoušejte opravovat spotřebič sami. Opravy prováděné nezkušenými osobami mají za následek zranění nebo vážné poškození spotřebiče. Obratě se na místní servisní středisko. Vždy žádejte originální náhradní díly.

### Všeobecné bezpečnostní informace

- Mycí prostředky mohou způsobit chemické popálení očí, úst a hrdla. Může dojít k ohrožení života! Dodržujte bezpečnostní pokyny výrobce mycího prostředku do myčky.
- Voda v myčce není určena k pití. Mohou v ní být zbytky mycího prostředku.
- Dbejte na to, aby byly dveře myčky vždy zavřené, s výjimkou vkládání nebo vyjímání nádobí. Tímto způsobem zabráníte tomu, aby přes dveře někdo zakopl a zranil se.
- Na otevřené dveře myčky si nesedejte, ani si na ně nestoupejte.

## 6 electrolux **bezpečnostní informace**

### Dětská pojistka

- Tento spotřebič směji používat pouze dospělé osoby. Děti by neměly používat myčku bez dozoru.
- Všechny obaly uschovejte z dosahu dětí. Hrozí nebezpečí udušení.
- Všechny mycí prostředky uložte na bezpečné místo, kde k nim děti nemají přístup.
- Jsou-li dveře myčky otevřené, nedovolte dětem, aby se k myčce přibližovaly.

### Instalace

- Zkontrolujte, zda během dopravy nedošlo k poškození myčky. Poškozený spotřebič nikdy nepřipojujte. Je-li myčka poškozená, obraťte se na dodavatele.
- Všechny obaly je nutné před použitím myčky odstranit.
- Elektrickou a vodovodní instalaci, které jsou nezbytné k zapojení této myčky, smí provádět pouze

kvalifikovaná osoba s příslušným oprávněním.

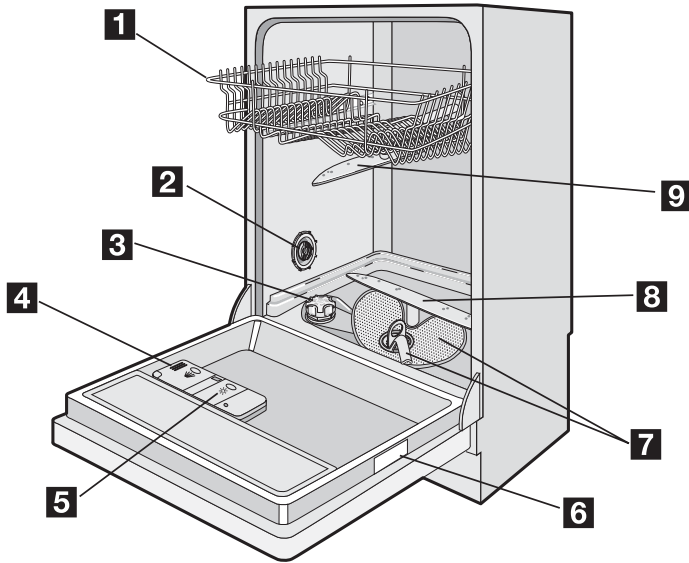
- Změna technických parametrů, nebo jakákoli jiná úprava spotřebiče je z bezpečnostních důvodů nebezpečná.
- Nikdy myčku nepoužívejte, pokud jsou elektrické připojení nebo vodovodní hadice poškozené; nebo v případě takového poškození ovládacího panelu, pracovní desky nebo podstavce, kdy je vnitřek spotřebiče volně přístupný. obraťte se na místní servisní středisko, abyste se nevystavovali možnému nebezpečí.
- Žádnou stranu myčky nesmíte vrtat, abyste nepoškodili vodovodní a elektrické komponenty.



**U elektrické a vodovodní přípojky se pečlivě řiďte pokyny uvedenými v příslušných odstavcích.**

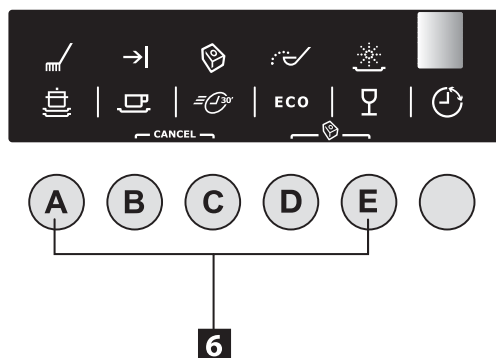
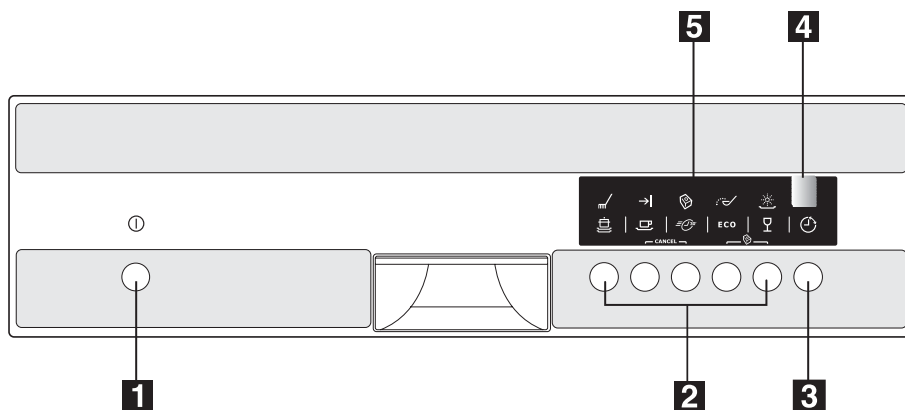
## Popis výrobku

---



- |                               |                             |
|-------------------------------|-----------------------------|
| 1. Horní koš                  | 6. Typový štítek            |
| 2. Nastavení tvrdosti vody    | 7. Filtry                   |
| 3. Zásobník na sůl            | 8. Dolní ostříkovací rameno |
| 4. Dávkovač mycího prostředku | 9. Horní ostříkovací rameno |
| 5. Dávkovač leštidla          |                             |

### Ovládací panel



1. Tlačítko hlavního vypínače Zap/Vyp
2. Tlačítka volby programu
3. Tlačítko Odložený start
4. Digitální displej
5. Kontrolky ukazatele
6. Tlačítka funkcí

#### Digitální displej

#### Na digitálním displeji lze sledovat:

- odpočítávání odloženého startu,


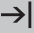



- zda je spotřebič v režimu nastavení,
- zda je nastavený mycí program.

#### Tlačítka funkcí

Pomocí těchto tlačítek lze nastavit následující funkce:

- nastavení změkčovače vody,
- zrušení probíhajícího mycího programu nebo odloženého startu,
- zapnutí/vypnutí funkce Multitab,

- zapnutí/vypnutí dávkovače leštidla, je-li funkce Multitab aktivní.

Kontrolky ukazatele	
Probíhající program 	Rozsvítí se, je-li nastavený mycí program, a svítí po celou dobu trvání programu. Zhasne po skončení mycího programu.
Konec 	Rozsvítí se po skončení mycího programu. Má také doplňkové funkce vizuální signalizace jako: <ul style="list-style-type: none"> <li>– nastavení změkčovače vody,</li> <li>– zapnutí/vypnutí dávkovače leštidla,</li> <li>– spuštění poplachu z důvodu poruchy myčky.</li> </ul>
Funkce Multitab 	Udává aktivaci/deaktivaci funkce Multitab (viz funkci Multitab).
Sůl 1) 	Rozsvítí se při vyčerpání soli.
Lešticí prostředek 1) 	Rozsvítí se při vyčerpání leštidla.

1) Kontrolky soli a leštidla v průběhu mycího programu nikdy nesvítí, i když je nutné doplnit sůl a/nebo leštidlo.

## Režim nastavení

Stiskněte tlačítko Zap/Vyp; jestliže svítí **VŠECHNY** kontrolky programu a na digitálním displeji jsou vidět 3 vodorovné čárky, je spotřebič v režimu nastavení.



**Nezapomeňte, že při provádění těchto postupů:**

- výběru mycího programu,

- **nastavení změkčovače vody,**
- **aktivaci/deaktivaci dávkovače leštidla,**
- MUSÍ být spotřebič v režimu nastavení.**

Stiskněte tlačítko Zap/Vyp; jestliže kontrolka programu svítí a na digitálním displeji je vidět 1 vodorovná čárka, je stále ještě nastavený naposled provedený nebo zvolený program. V

## 10 electrolux při prvním použití

tomto případě je nutné k návratu do režimu nastavení program zrušit.

### Zrušení nastaveného programu nebo probíhajícího programu

Stiskněte současně a podržte dvě tlačítka pro zrušení **Cancel (CANCEL)**

(tlačítka funkcí **B** a **C**), až se rozsvítí všechny kontrolky tlačítek programů a na displeji se rozsvítí 3 vodorovné čárky. Program se zruší a spotřebič je teď v režimu nastavení.

## Při prvním použití

---

Před prvním použitím myčky nádobí:

- Zkontrolujte, zda je elektrické a vodovodní připojení v souladu s pokyny k instalaci
- Vyjměte všechny obaly zevnitř spotřebiče
- Nastavení změkčovače vody
- Do zásobníku na sůl nalijte 1 litr vody a pak doplňte sůl do myčky

- Naplňte dávkovač leštidla lešticím prostředkem



**Chcete-li použít kombinované mycí tablety jako: "3 v 1", "4 v 1", "5 v 1" apod..., nastavte funkci Multitab. (viz "Funkce Multitab").**

## Nastavení změkčovače vody

---

Myčka je vybavena změkčovačem vody, který je určen k odstranění minerálů a solí z přiváděné vody, které by mohly mít škodlivé nebo nežádoucí účinky na provoz spotřebiče.

Čím je obsah těchto minerálů a solí vyšší, tím je voda tvrdší. Tvrdost vody se označuje v ekvivalentních stupních tvrdosti, německých stupních (°dH), francouzských stupních (°TH) a mmol/l (milimol na litr - mezinárodní jednotka pro tvrdost vody).

Změkčovač by měl být nastaven podle tvrdosti vody v místě vašeho bydliště. Tvrdost vody ve své domácnosti zjistíte u místního vodárenského podniku.



**Změkčovač vody musí být nastaven dvěma způsoby: ručně, pomocí stupnice tvrdosti vody a elektronicky.**

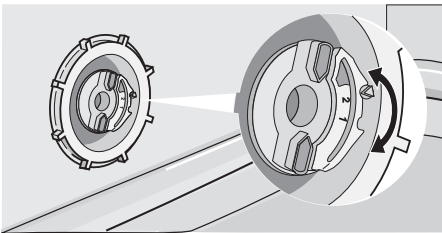
Tvrdost vody			Nastavení změkčovače		Použití soli
°dH	°TH	mmol/l	ručně	elektronicky	
51 - 70	91 - 125	9,1 - 12,5	2	stupeň 10	ano
43 - 50	76 - 90	7,6 - 9,0	2	stupeň 9	ano
37 - 42	65 - 75	6,5 - 7,5	2	stupeň 8	ano
29 - 36	51 - 64	5,1 - 6,4	2	stupeň 7	ano
23 - 28	40 - 50	4,0 - 5,0	2	stupeň 6	ano
19 - 22	33 - 39	3,3 - 3,9	2	stupeň 5	ano
15 - 18	26 - 32	2,6 - 3,2	1	stupeň 4	ano
11 - 14	19 - 25	1,9 - 2,5	1	stupeň 3	ano
4 - 10	7 - 18	0,7 - 1,8	1	stupeň 2	ano
< 4	< 7	< 0,7	1	stupeň 1	ne

### Ruční nastavení



**Myčka byla ve výrobě nastavena do polohy 2.**

1. Otevřete dveře myčky.
2. Z myčky vyjměte dolní koš.
3. Otočte číselníkem stupnice tvrdosti vody do polohy 1 nebo 2 (viz tabulka).
4. Vraťte dolní koš.



### Elektronické nastavení



**Myčka byla ve výrobě nastavena na stupeň 5.**

1. Stiskněte tlačítko On/Off . Myčka nádobí musí být v režimu nastavení.
2. Stiskněte současně a podržte tlačítka funkcí **B** a **C** , až začnou kontrolky tlačítek funkcí **A** , **B** a **C** blikat.
3. Stiskněte tlačítko funkce **A** , kontrolky tlačítek funkcí **B** a **C** zhasnou, kontrolka tlačítka funkce **A** stále bliká a současně začne blikat kontrolka **Konec**.  
Aktuální stupeň je signalizován počtem blikání kontrolky **Konec**.

**Příklady:**

## 12 electrolux **použití soli do myčky**

5 bliknutí, přestávka, 5 bliknutí, přestávka apod... = stupeň 5  
6 bliknutí, přestávka, 6 bliknutí, přestávka apod... = stupeň 6

4. Stupeň můžete změnit stisknutím tlačítka funkce **A**. Každým stisknutím tlačítka se stupeň změní. (Při volbě nového stupně se řídíte tabulkou).

**Příklady:** jestliže je aktuální stupeň 5, jedním stisknutím tlačítka **A** zvolíte stupeň 6. jestliže je aktuální stupeň 1, jedním stisknutím tlačítka **A** zvolíte stupeň 10.

5. Chcete-li nastavení uložit, vypněte myčku stiskem tlačítka Zap/Vyp.

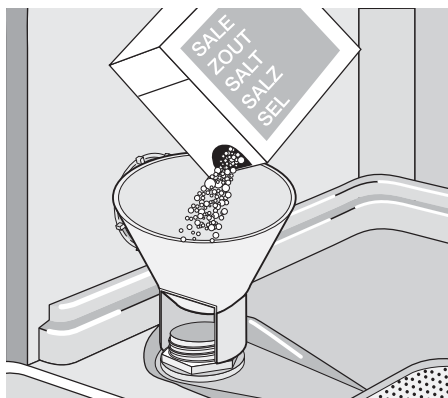
## Použití soli do myčky



Používejte jen sůl speciálně určenou pro myčky. Všechny ostatní druhy soli, které nejsou určené do myčky, zejména kuchyňská sůl, poškozují změkčovací zařízení. Sůl doplňujte až těsně před spuštěním jednoho z úplných mycích programů. Tím zabráníte, aby rozsypaná sůl nebo solný roztok zůstaly po určité době na dně myčky, kde by mohly způsobit korozi.

### **Doplňování:**

1. Otevřete dveře, vysuňte dolní koš a odšroubujte uzávěr zásobníku na sůl otáčením doleva.
2. Do zásobníku na sůl nalijte 1 litr vody (to je nutné pouze **při prvním plnění soli**).
3. Pomocí přiložené násypky doplňte sůl, až se zásobník úplně zaplní.



4. Zkontrolujte, zda na šroubovacím závitu nebo těsnění nezůstaly zbytky soli a nasadte uzávěr zpět.
5. Uzávěr vraťte zpět a utáhněte ho doprava, až se s cvaknutím zastaví.



**Při doplňování soli může ze zásobníku vytékat voda, to je zcela normální jev.**



Kontrolka množství soli na ovládacím panelu může svítit ještě 2-6 h po doplnění soli, je-li myčka nádobí

zapnutá. Jestliže použijete sůl, která se rozpouští pomaleji, může svítit i déle. Na funkci myčky to ale nemá vliv.

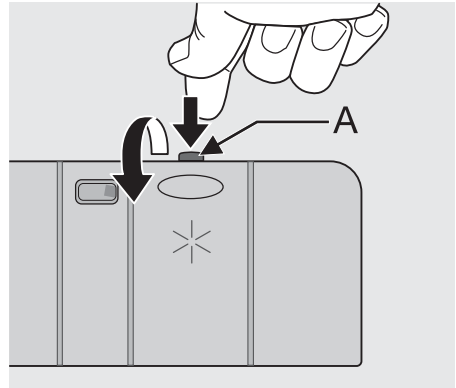
## Použití lešticího prostředku



**Používejte pouze značkový lešticí prostředek pro myčky. Nikdy do dávkovače leštidla nelijte jiné tekutiny (např. čisticí prostředky pro myčky, tekuté mycí prostředky). Poškodili byste tím myčku.**

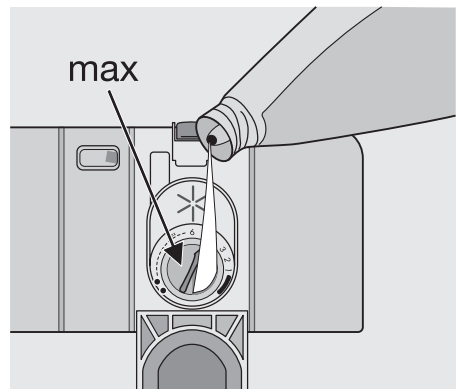


**Leštidlo zajišťuje správné opláchnutí a usušení nádobí beze šmouh a skvrn. Leštidlo se automaticky přidává během posledního oplachování.**



2. Přidejte lešticí prostředek, až se zásobník úplně zaplní. Maximální stupeň doplnění je označen značkou "max".

1. Otevřete zásobník stisknutím uvolňovacího tlačítka (A).



## 14 electrolux **denní používání**

Dávkovač lešticího prostředku pojme asi 110 ml lešticího prostředku, což stačí pro 16 a 40 mycích cyklů v závislosti na dávkovacím nastavení.

3. Po doplnění zkontrolujte zavření víčka.



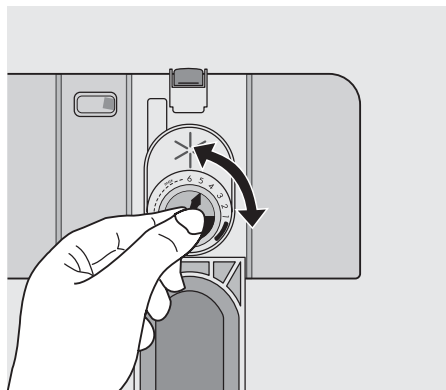
**Lešticí prostředek rozlitý během doplňování setřete savým hadříkem, aby při následujícím mytí nádobí nedocházelo k nadměrnému pění.**

Podle dosaženého výsledku sušení nastavte dávku lešticího prostředku pomocí 6polohového voliče (poloha 1 minimální dávkování, poloha 6 maximální dávkování).

Dávkovač byl ve výrobě nastaven do polohy 4.

Zvyšte dávku leštidla, jestliže jsou na nádobí po umytí kapky vody nebo vápencové skvrny.

Snižte dávku leštidla, jestliže jsou na nádobí po umytí bělavé šmouhy, nebo je na skleněném nádobí nebo ostří nožů namodralý film.



## Denní používání

- Zkontrolujte, zda je nutné doplnit sůl nebo leštidlo.
- Vložte do myčky nádobí a přístroje.
- Doplňte mycí prostředek.
- Zvolte mycí program vhodný pro vložené nádobí a přístroje.
- Spusťte mycí program.
- Připálené zbytky jídel v nádobách nechte změkhnout

### Užitečné rady a tipy

V myčce nemyjte mycí houbičky, hadříky na úklid ani jiné savé materiály.

- Před vložením nádobí:
  - Z nádobí odstraňte všechny zbytky jídel a nečistoty.

- Při ukládání nádobí a příborů postupujte takto:
  - Talíře a příbory nesmí bránit otáčení ostříkovacích ramen.
  - Duté nádobí jako šálky, sklenice, hrnce apod. pokládejte dnem vzhůru, aby se v něm nemohla držet voda.
  - Talíře a příbory nesmí ležet na sobě, nebo se navzájem zakrývat.
  - Sklenice se nesmí dotýkat, aby se nepoškodily.
- Malé předměty vložte do košíčku na příbory.
- Na plastovém nádobí a hrncích s nepřilnavým povrchem se mohou držet vodní kapky; toto nádobí neschne tak dobře jako porcelánové a ocelové nádobí.
- Lehké kousky (plastové mísy apod.) ukládejte do horního koše tak, aby se nemohly posunout.

**Toto nádobí a příbory je pro mytí v myčce**

**nehodné:**

- Příbory s dřevěnými, rohovinovými, porcelánovými nebo perleťovými držadly.
- Plastové předměty, které nejsou odolné vůči vyšší teplotě.
- Starší příbory s lepenými díly, které nejsou tepelně odolné.
- Lepené příbory nebo talíře.
- Měděné nebo cínové předměty.
- Olovnatý křišťál.
- Ocelové předměty podléhající korozi.
- Dřevěné mísy.
- Předměty ze syntetických vláken.

**omezeně vhodné:**

- Kameninové nádobí myjte v myčce pouze tehdy, jestliže to výrobce nádobí výslovně doporučil.
- Glazované vzory mohou při častém mytí vyblednout.
- Stříbrné a hliníkové nádobí často při mytí ztrácí barvu: Vaječný bílek, žloutek a hořčice zanechávají na stříbrném nádobí skvrny, nebo způsobují změnu barvy. Jestliže stříbrné nádobí nebudete hned mýt, tyto zbytky z něj raději ihned odstraňte.

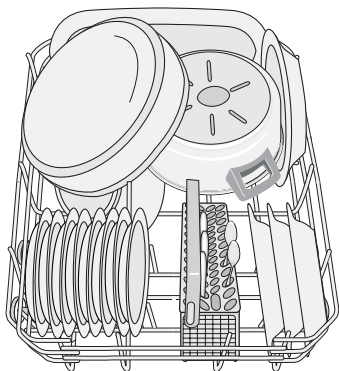
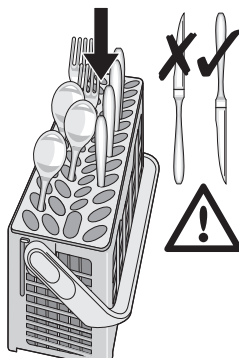
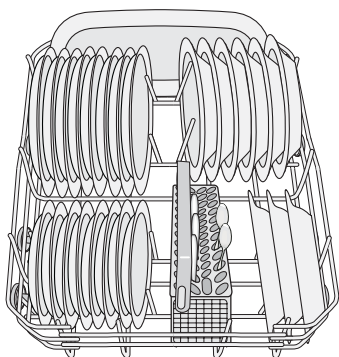
## Vkládání nádobí a příborů

### Dolní koš

Dolní koš je určen pro pánve, poklice, talíře, salátové mísy, příbory apod.

Servírovací podnosy a velké poklice lze naskládat po stranách koše, ale vždy si ověřte, zda se mohou ostříkovací ramena volně otáčet.

## 16 electrolux **vkládání nádobí a příborů**



Pokud držadla vyčnívají ze dna košíčku a brání v otáčení dolního ostřikovacího ramene, otočte příbory držadly směrem nahoru.

Lžice promíchejte s dalšími příbory, aby se neslepily dohromady.

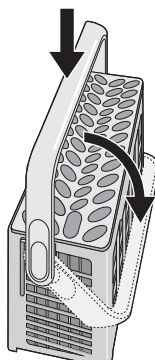
K pohodlnějšímu vkládání příborů do košíčku na příbory můžete snížit držadlo košíčku.

### Košíček na příbory

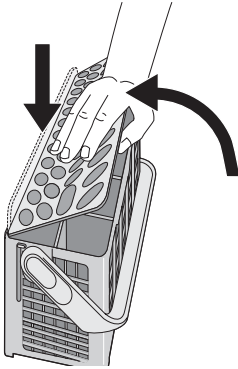


**Nože s dlouhým ostřím jsou ve svislé poloze nebezpečné. Dlouhé a/nebo ostré příbory jako krájecí nože položte vodorovně do horního koše. Při vkládání nebo vyjímání ostrých příborů buďte opatrní.**

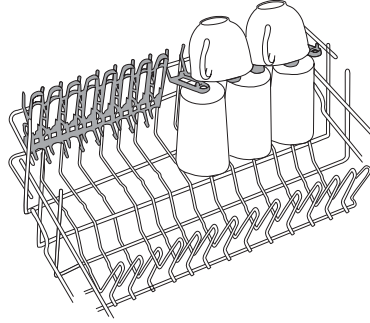
Vidličky a lžice vložte do vyjímatelného košíčku na příbory držadly směrem dolů a nože s držadly směrem nahoru.



Lepších výsledků mytí dosáhnete, jestliže použijete mřížku na příbory. Pokud velikost a rozměry příborů neumožňují použití mřížky, lze ji snadno sklopit.



Sklenice s dlouhou nožkou můžete položit obráceně na držáky na šálky. Chcete-li mýt vysoké kusy nádobí, můžete držáky šálků vyklopit nahoru.



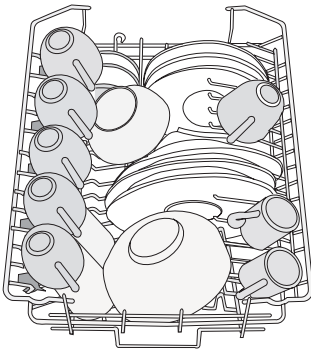
### Horní koš

Horní koš je určen pro talíře (dezertní, podšálky, ploché talíře do maximálně 24 cm v průměru), misky na salát, šálky a skla

Nádobí naskládejte tak, aby se voda dostala na všechny jeho části.



**Před zavřením dveří zkontrolujte, zda se ostřikovací ramena mohou volně otáčet.**



### Seřízení výšky horního koše

Jestliže chcete mýt velké kusy nádobí, nastavte horní koš do vyšší polohy a pak je vložte do dolního koše.

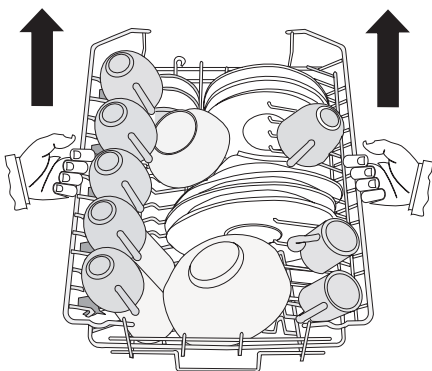
#### Maximální výška nádobí v:

	horní koš	Dolní koš
Se zdviženým horním košem	20 cm	31 cm

	Maximální výška nádobí v:	
	horní koš	Dolní koš
Se sníženým horním košem	24 cm	27 cm

**Při zvýšení koše postupujte následovně:**

1. Vytáhněte koš až na doraz.
2. Opatrně zvedněte obě strany nahoru, až se mechanismus zachytí a koš je ve stabilní poloze.



**Při snížení koše do původní polohy postupujte následovně:**

1. Vytáhněte koš až na doraz.
2. Opatrně zvedněte obě strany nahoru, a pak spustte záchytný mechanismus pomalu dolů, stále ho přitom držte.



**Nikdy nezdvíhejte, ani nespouštějte koš pouze na jedné straně. Jestliže je koš ve vyšší poloze, nemůže použít držáky na šálky.**



**Po vložení nádobí vždy zavřete dveře, protože otevřené dveře mohou být nebezpečné.**

## Použití mycího prostředku



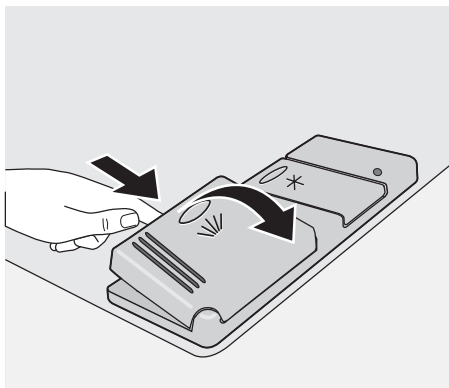
**Používejte jen mycí prostředky speciálně určené pro myčky. Dodržujte doporučení výrobce k dávkování a uložení mycích prostředků, která jsou uvedena na obalech mycích prostředků.**



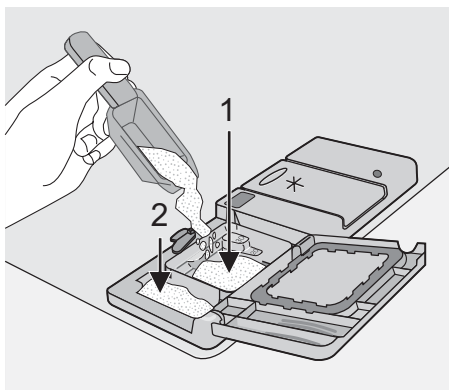
**Nepoužívejte nadměrné množství mycího prostředku, snížíte tak míru znečištění životního prostředí.**

Doplnění mycího prostředku

1. Otevřete víčko.



2. Naplňte dávkovač mycího prostředku (1) mycím prostředkem. Značky udávají množství prostředku: 20 = přibližně 20 g mycího prostředku  
30 = přibližně 30 g mycího prostředku.

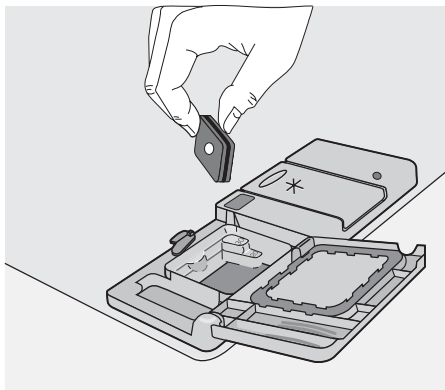


3. U všech programů s předmytím přidejte další dávku mycího

prostředku (5/10 g) i do přihrádky pro předmytí (2).

Tato dávka mycího prostředku se využije pro předmytí.

Při použití mycích tablet; tablety vložte do přihrádky (1)



4. Zavřete víčko a stiskněte, až zapadne.



### Mycí tablety

Mycí tablety od různých výrobců se rozpouští různou rychlostí. Některé mycí tablety proto při krátkých mycích programech plně nevyužijí svůj mycí účinek. Používejte proto pro mycí tablety dlouhé mycí programy, které zajišťují úplné odstranění zbytků prášku.

## Funkce Multitab

Tento spotřebič je vybavený funkcí Multitab, která umožňuje použití kombinovaných mycích tablet Multitab.

To jsou mycí prostředky, ve kterých se kombinují funkce mytí, oplachování a soli. Mohou také obsahovat další různé složky podle druhu zvolených tablet ("3 v 1", "4 v 1", "5 v 1" apod...).

Zkontrolujte, zda jsou tyto mycí prostředky vhodné pro vaši tvrdost vody. Řiďte se pokyny výrobce.

Zvolíte-li tuto funkci, zůstane aktivní také pro následující mycí programy.

Po volbě této funkce je přítok lešticího prostředku a soli z příslušných zásobníků automaticky vypnutý, stejně jako kontrolky pro doplnění soli nebo leštidla.

Při použití funkce Multitab se může změnit délka cyklu.

až se rozsvítí kontrolka funkce Multitab. To znamená, že je funkce aktivní.

Funkci vypnete dalším stisknutím stejných tlačítek, až kontrolka odpovídající symbolu funkce Multitab zhasne.



**Jestliže nejste spokojeni s tím, jak je nádobí usušené, doporučujeme:**

- 1. Naplnit dávkovač leštidla lešticím prostředkem.**
- 2. Zapnout dávkovač leštidla.**
- 3. Nastavit dávkování leštidla do polohy 2.**
  - **Zapnutí/vypnutí dávkovače leštidla je možné jen tehdy, je-li funkce Multitab aktivní.**

Zapnutí/vypnutí dávkovače leštidla

1. Stiskněte tlačítko Zap/Vyp. Myčka nádobí musí být v režimu nastavení.
2. Stiskněte současně a podržte tlačítka funkcí **B** a **C**, až začnou kontrolky tlačítek funkcí **A**, **B** a **C** blikat.
3. Stiskněte tlačítko funkce **B**, kontrolky tlačítek funkcí **A** a **C** zhasnou, zatímco kontrolka tlačítka funkce **C** bude stále blikat.
4. Chcete-li zapnout dávkovač leštidla, znovu stiskněte tlačítko **B**, kontrolka **Konec** se rozsvítí a bude signalizovat zapnutí dávkovače leštidla.



**Zapněte/vypněte funkci Multitab ještě před spuštěním mycího programu.**

**Jakmile již program běží, funkci Multitab již NENÍ MOŽNÉ změnit.**

**Chcete-li funkci Multitab zrušit, je nutné zrušit programové nastavení a pak vypnout funkci Multitab. Pak musíte mycí program (a požadované funkce) opět nastavit.**

Zapnutí/vypnutí funkce Multitab

Stiskněte současně a podržte dvě tlačítka Multitab (tlačítka funkcí **D** a **E**),

5. Chcete-li nastavení uložit, vypněte myčku stiskem tlačítka Zap/Vyp.
6. Chcete-li dávkovač leštidla vypnout, řiďte se výše popsányými pokyny až kontrolka **Konec** zhasne.



**Pokud se opět rozhodnete používat běžný mycí prostředek, doporučujeme vám:**

1. **Vypněte funkci Multitab.**

2. **Doplňte opět zásobník soli a leštidla.**
3. **Seřídte nastavení tvrdosti vody na nejvyšší seřízení a proveďte 1 normální mycí program bez vloženého nádobí.**
4. **Seřídte nastavení tvrdosti vody podle tvrdosti vody v místě bydliště.**
5. **Seřídte dávkování leštidla.**

## Volba a spuštění mycího programu



**Zvolte mycí program a odložený start s lehce pootevřenými dveřmi. V tomto případě se ale program spustí, nebo se začne odpočítávat čas až poté, co dveře zavřete. Až do tohoto okamžiku je možné změnit nastavení**

1. Zkontrolujte, zda jsou koše správně naplněny a ostřikovací ramena se mohou volně otáčet.
2. Zkontrolujte, zda je přívod vody otevřený.
3. Stiskněte tlačítko Zap/Vyp. Myčka nádobí musí být v režimu nastavení.
4. Stiskněte tlačítko odpovídající požadovanému programu (viz tabulku mycích programů). Po zvolení funkce se rozsvítí příslušná kontrolka.

Na digitálním displeji jsou vidět 3 vodorovné čárky.

Rozsvítí se kontrolka **probíhajícího programu**.

Zavřete dveře myčky a program se spustí automaticky.

Kontrolka **probíhajícího programu** bude svítit.

Na digitálním displeji je vidět pouze 1 vodorovná čárka, která bude svítit po celou dobu trvání mycího programu.

### Nastavení a spuštění programu s odloženým startem

1. Po výběru mycího programu stiskněte tlačítko odloženého startu, až se na digitálním displeji objeví blikající číslice počtu hodin, o které má být program odložen. Tato funkce umožňuje odložit spuštění programu o 1 až 9 hodin.
2. Zavřete dveře myčky, odpočítávání se spustí automaticky. Číslo na

## 22 electrolux volba a spuštění mycího programu

displeji přestane blikat, ale zůstane svítit.

3. Odpočítávání se zobrazuje v krocích po 1 hodině.
4. Otevřením dveří se odpočítávání přeruší. Zavřete dveře; odpočítávání se opět spustí od okamžiku, ve kterém bylo přerušeno.
5. Po uplynutí nastaveného času se program spustí automaticky.



**Je-li nastavená funkce odloženého startu, je kontrolka probíhajícího programu vypnutá. Po uplynutí nastaveného času se automaticky spustí mycí program a kontrolka probíhajícího programu se rozsvítí.**



**Volbu mycího programu a odloženého startu lze provést i se zavřenými dveřmi. Mějte na paměti, že po stisknutí tlačítka mycího programu máte JEN 3 vteřiny na zvolení jiného programu nebo odloženého startu, pak se zvolený program automaticky spustí.**



**Přerušeni nebo zrušení probíhajícího mycího programu provádějte JEN ve velmi nutných případech.**

**Upozornění! Při otevření dveří může uniknout horká pára. Dveře otvírejte velmi opatrně.**

zrušení probíhajícího mycího programu nebo odloženého startu

- Stiskněte současně a podržte dvě tlačítka pro zrušení **Cancel** (tlačítka funkcí **B** a **C**), až se rozsvítí kontrolky programu a na digitálním displeji se objeví 3 vodorovné čárky.
- Zrušení odloženého startu znamená také zrušení nastaveného mycího programu. V tomto případě je nutné mycí program opět nastavit.
- Chcete-li zvolit nový mycí program, zkontrolujte, zda je v dávkovači mycího prostředku mycí prostředek.

Přerušeni probíhajícího mycího programu

- Otevřete dveře myčky; program se zastaví. Zavřete dveře; program se opět spustí od okamžiku, ve kterém byl přerušen.
- Stiskněte tlačítko Zap/Vyp, všechny kontrolky zhasnou. Stiskněte opět tlačítko hlavního vypínače; program se opět spustí od okamžiku, ve kterém byl přerušen.

Konec mycího programu

- Myčka se vypne automaticky a kontrolka **probíhajícího programu** zhasne.
  - Rozsvítí se kontrolka **Konec**.
  - Kontrolka právě ukončeného programu zůstane svítit.
  - Digitální displej se vypne.
1. Vypněte myčku stiskem tlačítka hlavního vypínače.

2. Otevřete dveře myčky, nechte je pootevřené, počkejte několik minut,

a teprve potom nádobí vyjměte; nádobí tak vychladne a lépe se vysuší.




## Vyjmutí nádobí

- Horké nádobí je náchylnější k rozbití. Nádobí proto nechte vychladnout, a teprve potom ho vyjměte.
- Nejprve vyklidte dolní koš a teprve potom horní; zabráníte tak kapání vody z horního koše na nádobí v dolním koši.
- Strany a dveře myčky mohou být vlhké, protože nerezový povrch může být chladnější než nádobí.



**Po skončení mycího programu doporučujeme odpojit myčku od elektrické sítě a zavřít přívod vody.**

## Mycí programy

Program	Stupeň znečištění	Vhodný pro nádobí	Popis programu
 Intenzivní	velmi znečištěné	nádobí, příbory, hrnce a pánve	předmytí hlavní mytí až do 70°C 2 průběžné oplachy závěrečný oplach sušení
 NORMÁLNÍ	normálně znečištěné	nádobí, příbory, hrnce a pánve	předmytí hlavní mytí až do 65°C 1 průběžný oplach závěrečný oplach sušení
 Rychlý 1)	Normálně / lehce znečištěné	nádobí a příbory	hlavní mytí až do 60°C závěrečný oplach

Program	Stupeň znečištění	Vhodný pro nádobí	Popis programu
<b>ECO</b> 2)	normálně znečištěné	nádobí a přístroje	předmytí hlavní mytí až do 50°C 1 průběžný oplach závěrečný oplach sušení
 Sklo	normálně znečištěné	křehké nádobí a sklo	hlavní mytí až do 45°C 1 průběžný oplach závěrečný oplach sušení

1) Ideální pro mytí nádobí v částečně naplněné myčce. Dokonalý denní program určený pro potřeby rodiny sestávající ze **4 osob**, kdy je potřeba umýt jen nádobí a přístroje ze snídaně a večeře.

2) Testovací program pro zkušební

Program	Údaje o spotřebě		
	Délka programu (v minutách)	Spotřeba energie (v kWh)	Spotřeba vody (v litrech)
Intenzivní	105 - 115	1,6 - 1,8	19 - 21
Normální	90 - 100	1,1 - 1,2	15 - 16
Rychlý	30	0,8	8
Eco 1)	150	0,8	13
Sklo	65 - 75	0,6 - 0,7	11 - 12

1) Testovací program pro zkušební



**vody a také na kolísání v dodávce proudu a na množství nádobí.**

**Údaje o spotřebě jsou pouze orientační, závisí na tlaku a teplotě**

## Čištění a údržba

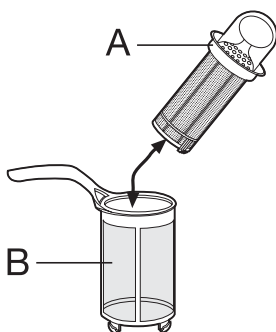
### Čištění filtrů

Kontrolujte občas filtr i přívod vody.  
Zanesené filtry zhorší mycí výsledek.

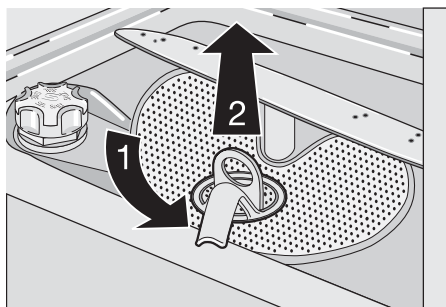


**Před čištěním filtrů zkontrolujte, zda je spotřebič vypnutý.**

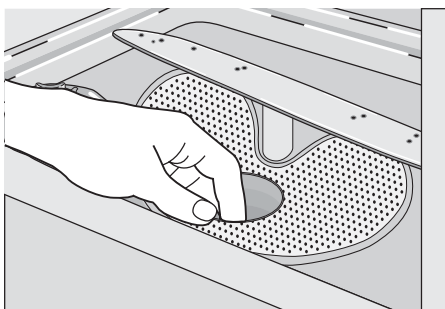
1. Otevřete dveře, vyjměte dolní koš.
2. Filtrační systém myčky nádobí se skládá z hrubého filtru (**A**), mikrofiltru (**B**) a plochého filtru. Uvolněte filtrační systém otočením držadla mikrofiltru.



3. Otočte držadlem o 1/4 doleva a filtrační systém vyjměte



4. Systém rozeberte vytažením hrubého filtru (**A**) za otvor držadla z mikrofiltru (**B**).
5. Všechny filtry důkladně omyjte pod tekoucí vodou.
6. Vyjměte plochý filtr ze dna myčky a pečlivě ho omyjte z obou stran.



7. Plochý filtr vložte zpět do původní polohy na dně myčky a zkontrolujte, zda je správně umístěný.
8. Hrubý filtr (**A**) vložte do mikrofiltru (**B**) a oba filtry přitiskněte k sobě.
9. Složený filtr vložte zpět na původní místo a zablokujte ho pootočením držadla směrem doprava až do zarážky. Během tohoto postupu

## 26 electrolux co dělat, když...

zkontrolujte, zda plochý filtr někde nevyčnívá ze dna myčky.



**NIKDY nepoužívejte myčku bez filtrů. Nesprávné umístění a sestavení filtrů má za následek nedostatečné umytí nádobí a může myčku poškodit**



**NIKDY se nepokoušejte odstranit ostrihvací ramena. Jestliže se otvory v ostrihvacích ramenech zanesou nečistotami, odstraňte je párátkem.**

### Čištění vnějších ploch

Vnější strany spotřebiče a ovládací panel otírejte vlhkým měkkým hadříkem. Je-li to nutné, používejte pouze neutrální mycí prostředky. Nikdy nepoužívejte prostředky s drsnými částicemi, drátěnky nebo rozpouštědla (aceton, trichloretylen apod. ...).

### Čištění vnitřního prostoru

Těsnění kolem dveří, zásobníky na mycí prostředek a leštidlo čistěte pravidelně vlhkým hadříkem.

## Co dělat, když...

Myčka nezačne mýt nebo se zastavuje během mytí.

Doporučujeme spustit každé 3 měsíce mycí program pro velmi znečištěné nádoby s mycím prostředkem, ale bez nádobí.

### Dlouhodobější vyřazení myčky z provozu

Nebudete-li myčku používat po delší dobu, doporučujeme postupovat takto:

1. Vytáhněte přívodní kabel myčky ze zásuvky a pak zavřete přívod vody.
2. Nechte dveře pootevřené, abyste zabránili vzniku nepříjemných pachů.
3. Vyčistěte vnitřek myčky.

### Opatření proti vlivu mrazu

Myčku neumísťujte v místnosti, kde teplota klesá pod 0 °C. Pokud nelze zvolit jiné umístění, vyklidte myčku, zavřete dveře, odpojte přívodní hadici a vylijte z ní vodu.

### Přemístění myčky

Musíte-li myčku přemístit (stěhování apod....):

1. Odpojte ji od sítě.
  2. Zavřete přívod vody.
  3. Odpojte přívodní a vypouštěcí hadici.
  4. Vytáhněte myčku i hadice.
- Myčku při dopravě příliš nenaklánejte.

Některé problémy jsou způsobeny pouze zanedbáním údržby nebo přehlédnutím a můžete je snadno od-

stranit sami pomocí uvedených pokynů bez volání do servisu.

Vypněte myčku, otevřete dveře a proveďte následující doporučená řešení.

Poruchové kódy a porucha	Možná příčina a řešení
<ul style="list-style-type: none"> <li>Nepřetržité blikání kontrolky probíhajícího programu</li> <li>1 bliknutí kontrolky <b>Konec Myčka se neplní vodou</b></li> </ul>	<ul style="list-style-type: none"> <li>Vodovodní kohout je zablokovaný nebo zanesený vodním kamenem. Vyčistěte vodovodní kohout.</li> <li>Vodovodní kohout je zavřený. Otevřete vodovodní kohout.</li> <li>Filtr (je-li instalován) v závitovém spoji hadice u přívodního ventilu je zanesený. Vyčistěte filtr v závitovém spoji hadice.</li> <li>Přívodní hadice není správně položená, nebo je ohnutá, přiskřípnutá. Zkontrolujte připojení přívodní hadice.</li> </ul>
<ul style="list-style-type: none"> <li>Nepřetržité blikání kontrolky probíhajícího programu</li> <li>2 bliknutí kontrolky <b>Konec Myčka nevypouští</b></li> </ul>	<ul style="list-style-type: none"> <li>Kolík sifonu je zablokovaný. Vyčistěte kolík sifonu.</li> <li>Vypouštěcí hadice není správně položená, nebo je ohnutá, přiskřípnutá. Zkontrolujte připojení vypouštěcí hadice.</li> </ul>
<ul style="list-style-type: none"> <li>Nepřetržité blikání kontrolky probíhajícího programu</li> <li>3 bliknutí kontrolky <b>Konec Aktivace systému proti vyplavení</b></li> </ul>	<ul style="list-style-type: none"> <li>Zavřete vodovodní kohout a obraťte se na místní servisní středisko.</li> </ul>

Chybné funkce	Možná příčina a řešení
<p><b>Nespustil se program</b></p>	<ul style="list-style-type: none"> <li>• Dveře myčky nejsou správně zavřené. Zavřete dveře.</li> <li>• Zástrčka není zasunutá do zásuvky. Zasuňte zástrčku</li> <li>• Je spálená pojistka v domácí pojistkové skříňce. Vyměňte pojistku.</li> <li>• Je nastavený odložený start. Přejete-li si nádobí umýt hned, zrušte odložený start.</li> </ul>

Po provedení těchto kontrol myčku zapněte.

Program se opět spustí od okamžiku, ve kterém byl přerušen.

Pokud se porucha nebo poruchový kód objeví znovu, obraťte se na místní servisní středisko.

V případě jiných poruchových kódů, které nejsou popsány ve výše uvedené tabulce, se prosím obraťte na místní servisní středisko.

Zavolejte do místního servisního střediska a uveďte model (Mod.), výrobní číslo (PNC) a sériové číslo (S.N.).

Tyto údaje naleznete na typovém štítku umístěném na boční straně dveří myčky. Abyste měli tato čísla vždy po ruce, doporučujeme poznamenat si je zde:

Mod. : .....  
 Výr. číslo : .....  
 Sér. číslo : .....

<b>Neuspokojivé výsledky mytí</b>	
<b>Nádobí není čisté</b>	<ul style="list-style-type: none"> <li>• Zvolili jste nevhodný mycí program.</li> <li>• Nádobí bylo naskládáno tak, že voda se nedostala k celému povrchu. Koše se nesmí přepíňovat.</li> <li>• Ostříkovací ramena se nemohou volně otáčet kvůli špatně uloženému nádobí.</li> <li>• Filtry na dně mycího prostoru jsou zanesené nebo nesprávně umístěné.</li> <li>• Přidali jste málo mycího prostředku, nebo žádný.</li> <li>• Jsou-li na nádobí usazeniny vodního kamene; zásobník na sůl je prázdný, nebo byl nastaven nesprávný stupeň změkčovače vody.</li> <li>• Vypouštěcí hadice je nesprávně připojena.</li> <li>• Uzávěr zásobníku na sůl není správně zavřený.</li> </ul>
<b>Nádobí je vlhké a matné</b>	<ul style="list-style-type: none"> <li>• Nebylo použito leštidlo.</li> <li>• Dávkovač leštidla je prázdný.</li> </ul>
<b>Na nádobí a skle jsou šmouhy, mléčné skvrny nebo modravý potah</b>	<ul style="list-style-type: none"> <li>• Snižte dávkování leštidla.</li> </ul>
<b>Na nádobí a skle jsou zaschlé vodní kapky</b>	<ul style="list-style-type: none"> <li>• Zvyšte dávkování leštidla.</li> <li>• Příčinou může být mycí prostředek. obraťte se na zákaznickou linku výrobce.</li> </ul>

Pokud potíže přetrvávají i po provedení kontrol, zavolejte do servisního střediska.

## Technické údaje

---

Rozměry	Šířka Výška Hloubka	44,6 cm 81,8 - 89,8 cm 57,5 cm
Elektrické připojení - napětí - celkový výkon - pojistka	Informace o připojení k elektrické síti jsou uvedeny na typovém štítku na vnitřním okraji dveří myčky.	
Tlak přívodu vody	Minimální Maximální	0,5 bar (0,05 MPa) 8 bar (0,8 MPa)
Kapacita		9 standardních jídelních souprav
Váha		35 kg

## Poznámky pro zkušebny

---

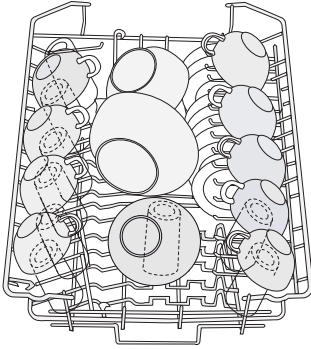
Testování podle normy **EN 60704** musí být provedeno s myčkou plnou nádobí a s použitím testovacího programu (viz "Údaje o spotřebě").

Testování podle normy **EN 50242** musí být provedeno s plným zásobníkem soli

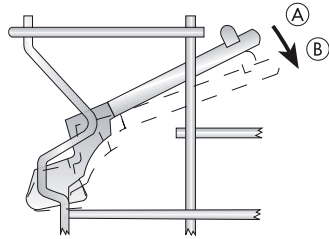
a lešticího prostředku a za použití testovacího programu (viz "Údaje o spotřebě").

### Plná náplň: 9 standardních jídelních souprav

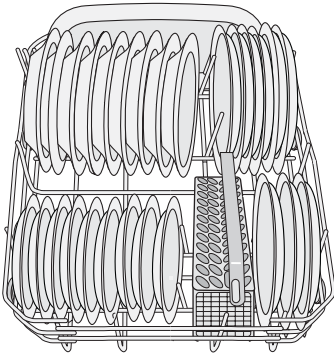
Množství mycího prostředku:	5 g + 20 g (typ B)
Nastavení leštidla	poloha 4 (typ III)



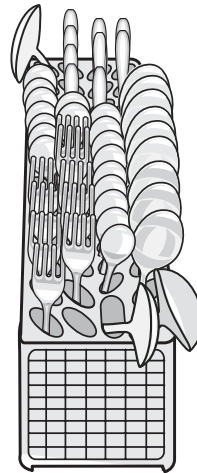
Uspořádání v horním koši



Držáky na šálky: poloha A



Uspořádání v dolním koši



Uspořádání košíčku na příbory

## Instalace



**Elektrickou a vodovodní instalaci, které jsou nezbytné k zapojení této myčky, smí provádět pouze**

**kvalifikovaný elektrikář a/nebo instalatér nebo osoba s příslušným oprávněním.**

Před instalací spotřebiče odstraňte všechny obaly.

## 32 electrolux vodovodní přípojka

Je-li to možné, umístěte spotřebič v blízkosti přívodu vody a odpadu.

Tento spotřebič je určen k instalaci pod kuchyňskou linku nebo pracovní desku.

**Upozornění!** Pečlivě dodržujte pokyny v přiloženém návodu pro zabudování myčky nádobí a nasazení nábytkového panelu.

Nejsou nutné žádné další otvory pro větrání myčky, pouze otvory pro přívodní a vypouštěcí hadici a napájecí kabel.

Myčka nádobí je vybavena seřizitelnými nožičkami, které umožňují seřízení výšky.

Během všech postupů, při kterých jsou vnitřní komponenty myčky přístupné, musí být myčka odpojená od sítě.

Při zasunování myčky zkontrolujte, zda nejsou přívodní ani vypouštěcí hadice, nebo napájecí kabel nikde přehnuté nebo stisknuté.

### Přípevnění k sousedícímu nábytku

Myčka musí být připevněna, aby se nemohla naklánět.

Přesvědčte se proto, zda je pracovní deska, pod kterou je zasunutá, vhodně připevněná k nějaké pevné opoře (přílehlý kuchyňský nábytek, zeď).

### Vyrovnaní

Dobré vyrovnaní myčky je zásadní pro správné zavření dveří a jejich utěsnění. Jestliže je spotřebič správně vyrovnaný, dveře nikde nedrhnou o strany skříně. Jestliže se dveře správně nezavírají, uvolněte nebo utáhněte seřizitelné nožičky, dokud není myčka dokonale vyrovnaná.

## Vodovodní přípojka

---

### Připojení vody

Myčku je možné připojit k horké (max. 60°) nebo studené vodě. Nicméně doporučujeme připojení ke studené vodě.

Přívod horké vody nemusí být u velmi zašpiněného nádobí vždy účinný, protože příliš zkracuje délku mycího programu.

Provádíte-li připojení myčky sami, uvědomte si, že spojovací matice dodávaná k přívodní hadici myčky je určena k našroubování na 3/4" vodovodní koncovku nebo speciální rychlospojku.

Tlak vody musí být v rámci mezních hodnot uvedených v "Technických údajích". Průměrný tlak vody v místě vašeho bydliště zjistíte u místního vodárenského podniku.

Přívodní hadice nesmí být po připojení nikde ohnutá, stisknutá nebo zauzlená. Myčka je vybavena přívodní a vypouštěcí hadicí, které lze pomocí pojistné matice instalovat na levou i pravou stranu.

**Pojistná matice musí být správně nasazena, aby nedocházelo k úniku vody.**



**Upozornění! NE všechny modely myček jsou vybaveny přívodní a vypouštěcí hadicí s pojistnou maticí. V tomto případě nelze proto měnit uspořádání hadic.**

Připojíte-li myčku k novým hadicím, nebo k hadicím, které nebyly dlouho používané, nechte vodu na několik minut před připojením přívodní hadice odtéct.

**NEPOUŽÍVEJTE hadice, které již byly instalovány u starého spotřebiče.**



**Myčka je vybavena bezpečnostním systémem, který brání zpětnému toku vody z myčky do rozvodu vody. Tento spotřebič je v souladu s platnými instalátorskými předpisy.**

Přívod vody vybavený bezpečnostním ventilem

Po připojení dvoustěnné přívodní hadice je bezpečnostní ventil namontován na vodovodním kohoutu. Tím je zajištěno, že přívodní hadice je pod tlakem pouze tehdy, když v ní protéká voda. Pokud přívodní hadice začne během provozu prosakovat, bezpečnostní ventil přeruší přítok vody.

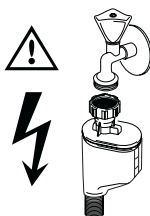
Při instalaci přívodní hadice se řiďte následujícími pokyny:

- Elektrický kabel pro bezpečnostní ventil je ve dvoustěnné přívodní hadici. Přívodní hadice ani bezpečnostní ventil proto neponořujte do vody.

- Jestliže se přívodní hadice nebo bezpečnostní ventil poškodí, okamžitě myčku odpojte od elektrické sítě.
- Přívodní hadici vybavenou bezpečnostním ventilem smí vyměňovat pouze pracovník servisního střediska.



**Upozornění! Nebezpečné napětí**

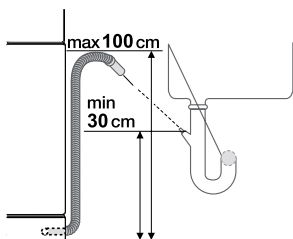


Připojení vypouštěcí hadice

Vypouštěcí hadici můžete umístit následujícími způsoby:

1. K boční hubici sifonu, hadici připevněte ke spodní straně pracovní desky. Zabráňte tak odtoku vody z dřezu do myčky.
2. Ke stoupacímu odpadnímu potrubí s průduchem, minimální vnitřní průměr 4 cm.

Napojení odpadové hadice musí být ve výšce mezi 30 cm (minimum) a 100 cm (maximum) ode dna myčky.



Vypouštěcí hadice může být napojena jak z pravé, tak i levé strany myčky. Zajistěte, aby hadice nebyla nikde ohnutá nebo přiskřípnutá, aby nedošlo ke zhoršení nebo zastavení odtoku vody.

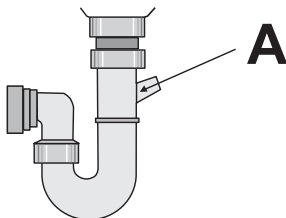
Jestliže myčka vypouští vodu, nesmí být v dřezu či umyvadle umístěna zátka, protože by se voda mohla vracet zpět do myčky.

Použijete-li nástavec vypouštěcí hadice, celková délka nesmí přesáhnout 2 metry a vnitřní průměr nesmí být menší, než je průměr původní hadice.

Stejně tak vnitřní průměr spojek použitých pro přípojky k vodovodnímu odpadu nesmí být menší než průměr použité hadice.

Při připojení vypouštěcí hadice k dolnímu vypouštěcímu otvoru sifonu **je nutné**

**odstranit celou plastovou membránu (A).** Pokud byste membránu neodstranili, postupně by se v ní usazovaly zbytky jídel a časem by se odpadní otvor vypouštěcí hadice myčky nádobí zanesl.



**Naše myčky se dodávají s bezpečnostním zařízením, které brání návratu špinavé vody zpět do myčky. Je-li ale boční hubice sifonu vybavena "zpětným ventilem", může toto zařízení způsobit nedostatečné vypouštění použité vody z myčky. Doporučujeme proto tento ventil odstranit.**

## Připojení k elektrické síti



**Uzemnění spotřebiče je podle zákona povinné.**

**Před prvním použitím spotřebiče se přesvědčte, že jmenovité napětí a typ napájení na typovém štítku**

odpovídají napájení v místě instalace spotřebiče. Na typovém štítku naleznete i jmenovitý výkon pojistky

Síťovou zástrčku vždy zasuněte do správně instalované zásuvky odolné proti nárazu.


Nepoužívejte rozbočovací zástrčky, konektory ani prodlužovací kabely. Mohly by způsobit nebezpečí požáru z přehřátí.

Je-li to nutné, nechte si vyměnit příslušnou domácí síťovou zásuvku.

Potřebujete-li vyměnit přívodní kabel, obraťte se na místní servisní středisko.

Po provedení instalace spotřebiče musí být zástrčka přístupná. Nikdy neodpojujte zástrčku kabelu spotřebiče od sítě zatažením za kabel. Vždy zatáhněte za zástrčku. Výrobce odmítá jakoukoli odpovědnost za zranění osob nebo poškození majetku vzniklé nedodržením výše uvedených bezpečnostních předpisů.

## Poznámky k ochraně životního prostředí

Symbol  na výrobku nebo jeho balení udává, že tento výrobek nepatří do domácího odpadu. Je nutné odvézt ho do sběrného místa pro recyklaci elektrického a elektronického zařízení. Zajištěním správné likvidace tohoto výrobku pomůžete zabránit negativním důsledkům pro životní prostředí a lidské zdraví, které by jinak byly způsobeny nevhodnou likvidací tohoto výrobku. Podrobnější informace o recyklaci tohoto výrobku zjistíte u příslušného místního úřadu, služby pro likvidaci domovního odpadu nebo v obchodě, kde jste výrobek zakoupili.

### Obalový materiál

Obalový materiál neškodí životnímu prostředí a je recyklovatelný. Plastové

díly jsou označeny značkami >PE<, >PS<, apod. Zlikvidujte prosím veškerý obalový materiál ve vhodném kontejneru ve sběrném dvoře v místě svého bydliště.



**Pokud už spotřebič nechcete používat:**

- Vytáhněte přívodní kabel ze zásuvky.
- Odřízněte přívodní kabel a zlikvidujte ho.
- Odstraňte dveřní západku. Zabráníte tak tomu, aby se děti ve spotřebiči uvěznily, což by mohlo ohrozit jejich život.









[www.electrolux.com](http://www.electrolux.com)

[www.electrolux.cz](http://www.electrolux.cz)